

වෙළෙඳපොළ කටයුතු පිළිබඳ වෙළෙඳසැල් හිමියන්ගේ තෘප්තිමත් භාවය කෙරෙහි බලපාන සාධක හඳුනාගැනීම (දඹුල්ල විශේෂිත ආර්ථික මධ්‍යස්ථානය ඇසුරින්)

එස්. එස්. ඩබ්. එම්. එන්. කොබ්බෑකඩුව¹, ඩී.පී.කේ. මානෙල්²

^{1,2}සමාජ සංඛ්‍යාන අධ්‍යයනාංශය, ශ්‍රී ජයවර්ධනපුර විශ්වවිද්‍යාලය

¹sswmnadeeshani@gmail.com, ²maneldeerasinha@sjp.ac.lk

Abstract

The shopkeeper is the main operator of the market in an economic center in Sri Lanka. In order to maintain the functioning of the market well, it was identified as a problem that needs to be focused on which factors affect the satisfaction of the shopkeeper regarding the market activities. Accordingly, the research problem of study is what factors affect on the satisfaction of shopkeepers regarding the market activities. The study population is all shopkeepers of the economic centers in Sri Lanka. Shopkeepers in Dambulla Economic Center were selected as the sample using cluster sampling technique. Data were gathered using an interviewer administered questionnaire and interview method. Quantitative data were analyzed using independent two-sample t-test, one-way analysis of variance and structural equation modeling. The simple index was constructed to identify the levels of satisfaction. Findings of the study revealed that the average satisfaction of the shopkeepers regarding the market activities was identified as 55.4%. Among the demographic factors that have an effect on satisfaction, it was confirmed that the age factor and the profit earned through the economic center show a relationship on satisfaction. In taking into consideration the physical facilities of the economic center, existing relationship with manufacturers and the existing relationship between wholesalers, it could be identified that only the existing relationship with manufacturers has an effect on satisfaction. According to the findings of the study it can be concluded that the Dambulla Economic Center operates on the commission system, the producer's ability to bargain on the selling price of agricultural products has an effect on the satisfaction of the market activities.

Keywords: Shop Owner Satisfaction, Economic Center, Market Performance, Structural Equation Model

1 හැඳින්වීම

ආර්ථික මධ්‍යස්ථානයන් හි නිෂ්පාදකයා සහ තොග වෙළෙන්ඳා අතර කෘෂි නිෂ්පාදන හුවමාරුවෙහි මූලික මෙහෙයුම්කරුවා වනුයේ වෙළෙඳසැල්හිමියා ය. නිෂ්පාදකයා හා තොග වෙළෙන්ඳා යන පාර්ශවයන්හි සම්බන්ධතාවයෙහි රඳා පැවැත්ම තීරණය වනුයේ ආර්ථික මධ්‍යස්ථාන වෙළෙඳසැල්හිමියන්ගේ ක්‍රියාකාරීත්වය මතය. දෛනිකව ආර්ථික මධ්‍යස්ථාන කරා රැගෙන එන කෘෂි නිෂ්පාදන තොග වෙළෙන්ඳාට අලෙවි කිරීමේ ප්‍රධාන සම්බන්ධීකාරක ක්‍රියාවලියේ මෙහෙයුම්කරුවන් වශයෙන් වෙළෙඳසැල්හිමියන් හඳුනාගත හැක. වෙළෙඳසැල්හිමියන්ට ආර්ථික මධ්‍යස්ථානය තුළ වෙළෙඳපොළ කටයුතු සුමටව පවත්වාගෙන යාම සඳහා සුදුසු වෙළෙඳපොළ පාරිසරික තත්ත්වයක් පැවතිය යුතුම ය. ආර්ථික මධ්‍යස්ථාන තුළ කෘෂි භෝග සඳහා මිල ගණන් වෙනස් වීම්, අපතේ යන ද්‍රව්‍ය ප්‍රමාණය සහ මධ්‍යස්ථාන යටිතල පහසුකම් සම්බන්ධයෙන් පවතින ගැටලුකාරී තත්ත්වයන් හඳුනා ගනිමින් ඒ සඳහා අවශ්‍ය ක්‍රියාමාර්ග ගැනීමට අධ්‍යයනයන් සිදු කර ඇති වූව ද

සමස්ත වෙළෙඳපොළ ක්‍රියාකාරීත්වයේ මෙහෙයුම්කරුවා වන වෙළෙඳසැල්ලිමියාට වෙළෙඳපොළ කටයුතු සුමටව පවත්වාගෙන යාම සඳහා සුදුසු වෙළෙඳපොළ පාරිසරික තත්ත්වයක් පවතින්නේ ද යන ගැටලුව සම්බන්ධයෙන් අවධානය යොමු කිරීම දුර්වල මට්ටමක පවතින බවට හඳුනාගත හැකි විය. වෙළෙඳපොළ කටයුතු සම්බන්ධයෙන් වෙළෙඳසැල්ලිමියන් තෘප්තිමත්වන්නේ නම් ඒ තුළින් අර්ථික මධ්‍යස්ථාන වෙළෙඳපොළ පරිසරය වෙළඳාම් කටයුතු සඳහා යෝග්‍යය වන බව අදහස් කළ හැකිය. නමුත් ආර්ථික මධ්‍යස්ථානය තුළ වෙළෙඳපොළ කටයුතු සම්බන්ධයෙන් වූ තෘප්තිමත්භාවය එක් සාධකයක් මත පමණක් මිනුම් කළ නොහැක. එයට බලපෑ හැකි සාධක බොහෝමයක් පැවතිය හැක. ආර්ථික මධ්‍යස්ථානය තුළ කෘෂි භෝගයන් හි මිල ගණන් දෛනිකව වෙනස් වීම සිදු වේ. ඒ අනුව වෙනස් වන මිල මත පදනම්ව නිෂ්පාදකයා විසින් නිෂ්පාදන කිලෝවක විකුණුම් මිල ප්‍රමාණයන් තීරණය කිරීම සිදු කරනු ලබයි. එලෙස තීරණය කරනු ලැබූ මිල සඳහා පොදු එකඟතාවය මත වෙළෙඳසැල්ලිමියන් විසින් ගොඩනඟා ගත් කොමිස් මුදල අනුව නිෂ්පාදකයාගේ කෘෂි නිෂ්පාදන නොගත වෙළෙන්ඳාට අලෙවි කිරීමේ කාර්යය වෙළෙඳසැල්ලිමියා විසින් සිදු කරයි. මිලදී ගැනීමක් හෝ අලෙවි කිරීමක් සිදු නොකොට කොමිස් මුදල මත වෙළෙඳ නියෝජනය සිදු කරමින් ආර්ථික මධ්‍යස්ථානය තුළ ගනුදෙනු ක්‍රියාවලියේ ප්‍රධාන මෙහෙයුම්කරුවා වශයෙන් වෙළෙඳසැල්ලිමියා වැදගත් කර්තව්‍යයක් ඉටු කරන බවට මින් පැහැදිලි වේ. ආර්ථික මධ්‍යස්ථානය තුළ වෙළෙඳ නියෝජන කාර්යය ඉටු කිරීමේ දී වෙළෙඳසැල්ලිමියන්ට පවතින ගැටලු මොනවා ද, වෙළෙඳපළ කටයුතු සිදු කිරීම සඳහා වන සුදුසු වෙළෙඳපොළ පාරිසරික තත්ත්වයක් ආර්ථික මධ්‍යස්ථාන තුළ පවතින්නේ ද වෙළෙඳසැල්ලිමියන්ගේ අපේක්ෂිත අරමුණු ඉටු වී ඇති ද එනම් වෙළෙඳපොළ කටයුතු සම්බන්ධයෙන් වෙළෙඳසැල්ලිමියන් තෘප්තිමත් ද යන්න සහ වෙළෙඳපොළ කටයුතු පිළිබඳ තෘප්තිමත්භාවය කෙරෙහි කුමන සාධක බලපෑම් ඇති කරන්නේ ද යන්න සම්බන්ධව විධිමත් ආකාරයෙහි සැලකිලිමත්භාවයක් පවතින්නේ ද යන්න අධ්‍යයනය කළ යුතු වූ කරුණක් ලෙසට හඳුනා ගැනී. ඒ අනුව වෙළෙඳපොළ කටයුතු පිළිබඳ වෙළෙඳසැල්ලිමියන්ගේ තෘප්තිමත්භාවය කෙරෙහි බලපෑම් ඇති කරනු ලබන සාධක මොනවා ද යන්න හඳුනාගැනීම අධ්‍යයනය කළ යුතු ගැටලුවක් වන බවට හඳුනාගන්නා ලදී.

ඒ අනුව මෙම අධ්‍යයනයේ දී දඹුල්ල විශේෂිත ආර්ථික මධ්‍යස්ථානය පාදක කොට ගනිමින් ආර්ථික මධ්‍යස්ථානයෙහි ප්‍රධාන මෙහෙයුම්කරුවා වන වෙළෙඳසැල්ලිමියාගේ වෙළෙඳපොළ කටයුතු සම්බන්ධ තෘප්තිමත්භාවය කෙරෙහි බලපාන සාධක හඳුනාගැනීම ප්‍රධාන අරමුණ වූ අතර එහි දී වෙළෙඳපොළ කටයුතු පිළිබඳ තෘප්තිමත්භාවය සඳහා බලපාන ප්‍රජා විද්‍යාත්මක සාධක හඳුනාගැනීම හා ආර්ථික මධ්‍යස්ථානය තුළින් උපයන ලාභය, ආර්ථික මධ්‍යස්ථාන භෞතික පහසුකම්, නිෂ්පාදකයින් හා තොග වෙළෙන්ඳන් අතර පවතින සම්බන්ධතාවය යන සාධක වෙළෙඳපොළ කටයුතු පිළිබඳ තෘප්තිමත්භාවය කෙරෙහි සිදුකරනු ලබන බලපෑම හඳුනාගැනීම උප අරමුණු වශයෙන් හඳුනාගැනී.

2 සාහිත්‍යය විමර්ශනය

තෝරා ගන්නා ලද අධ්‍යයන ක්ෂේත්‍රය හා පර්යේෂණ මාතෘකාවට අදාළ ව සාහිත්‍යය විමර්ශනය සිදු කරන ලදී. ඒ සඳහා කෘෂි නිෂ්පාදන ආශ්‍රිතව වෙළෙඳපොළ ක්‍රියාකාරීත්වය , ප්‍රධාන මෙහෙයුම්කරුවන් හා තොරතුරු තාක්ෂණ උපයෝගිතාවයන් පදනම් කොට ගනිමින් දේශීය සහ විදේශීය වශයෙන් සිදු කර ඇති අධ්‍යයනයන් කිහිපයක තොරතුරු විමර්ශනය කිරීමක් සිදු කරනු ලැබීය. ආර්ථික මධ්‍යස්ථාන ජාතික අරමුණු, ප්‍රතිපත්ති හඳුනා ගැනීම සහ ග්‍රාමීය ආර්ථික සංවර්ධන දායකත්වය ගොවි කටයුතු අධ්‍යයනයක් ලෙස ශ්‍රී ලංකාවේ විශේෂිත ආර්ථික මධ්‍යස්ථාන පිළිබඳ විමසුමක් යන අධ්‍යයනය පර්යේෂණය නිලධාරී ඩබ්. එම්. දුමින්ද ප්‍රියදර්ශන මහතා විසින් සිදුකර ඇත. එය දඹුල්ල, කැප්පෙට්ටොළ සහ මීගොඩ විශේෂිත ආර්ථික මධ්‍යස්ථානයන්හි ප්‍රගතිය පිළිබඳව තුළනාත්මකව විග්‍රහයකි.

ආර්ථික මධ්‍යස්ථාන බිහිකිරීමෙන් අපේක්ෂිත අරමුණු කෙතරම් දුරට ඉටු වී ඇත්දැයි විමසා බැලීම, පවතින ආර්ථික මධ්‍යස්ථාන ක්‍රියාකාරීත්වය හඳුනාගැනීම. ආර්ථික මධ්‍යස්ථානවල පවතින ගැටලු සහ අඩුපාඩු හඳුනා ගැනීම සහ නව මධ්‍යස්ථානයක් ආරම්භ කිරීමේදී ක්‍රියාත්මක කළ යුතු ප්‍රතිපත්තිමය නිර්දේශ හඳුනාගැනීම මෙම අධ්‍යයනයේ මූලික අරමුණු වී ඇත. මෙහි දී ලබාගත් දත්ත සහ තොරතුරු ආර්ථික, සමාජ විද්‍යාත්මක ක්‍රමවේදයන් ඔස්සේ විශ්ලේෂණය කොට ඇත. සමස්තයක් වශයෙන් ගත් කල අධ්‍යයනයට භාජනය වූ ආර්ථික මධ්‍යස්ථාන තුනෙහිම අලෙවිකරණයට සම්බන්ධ සැපයුම් අංශයේ පාර්ශවකරුවන් ඉල්ලුම් අංශයේ පාර්ශවකරුවන් සහ නිෂ්පාදන පැටවීම සඳහා සම්බන්ධ පාර්ශවකරුවන් අතර අඩු වැඩි වශයෙන් සමතුලිතතාවයක් පැවතුනද එක් එක් ආර්ථික මධ්‍යස්ථාන තුළ ඔවුන් විසින් සිදු කරනු ලබන කාර්යන්හි වැදගත්කම් අනුව වෙනස්කම් දැකිය හැකි බවත්, මිල කිරීම සම්බන්ධයෙන් සලකා බැලූ කල දඹුල්ල ආර්ථික මධ්‍යස්ථානය තුළ කොමිස් ක්‍රමය ක්‍රියාත්මක වන බවත් කැප්ප්පෙට්පොළ හා මීගොඩ ආර්ථික මධ්‍යස්ථානවල කොමිස් ක්‍රමය ක්‍රියාත්මක නොවන අතර නිෂ්පාදන මිලදී ගනු ලබන වෙළඳසැල්හිමියන් මිල තීරණය කරන බව ද මෙහි දී ගොවියාට හෝ අතරමැදියාට කේවල් කිරීමේ හැකියාවක් නොමැති බැවින් දඹුල්ල ආර්ථික මධ්‍යස්ථානයට සාපේක්ෂව අඩු මිලක් පවතින බව යනාදී කරුණු අවසාන සොයා ගැනීම් ලෙසට ඉදිරිපත් කොට ඇත (ප්‍රියදර්ශන, 2008).

එපමණක් නොව (Herath, 2012), ට අනුව අස්වැන්නෙන් පසු වෙළෙඳපොළ දක්වා නිෂ්පාදිත රැගෙන යාම සඳහා වූ ක්‍රියාවලිය තුළ නිෂ්පාදිත අපතේ යාමේ තත්ත්වය පවතින ප්‍රධාන ගැටලුවක් ලෙසට පෙන්වා දී ඇත. මෙම තත්ත්වය ශ්‍රී ලංකාවේ 30%-40% අතර ප්‍රමාණයක් ගනී. ඒ අනුව දඹුල්ල ආර්ථික මධ්‍යස්ථානය මූලික කොට ගනිමින් එළවළු සහ පලතුරු පසු අස්වනු භානිය සඳහා බලපාන සාධක අධ්‍යයනය කර ඇති පර්යේෂණ කිහිපයක් හඳුනා ගැනීම්. (Factors Influencing on Perceived Post-Harvest Wastage of Vegetables and Fruit with Special Reference to Dambulla Dedicated Economic Center) අස්වැන්නෙන් පසු එළවළු සහ පලතුරු අපතේ යාම සඳහා කවරාකාරයෙහි සාධකවල බලපෑමක් පවතින්නේද යන්න මෙහි අධ්‍යයන ගැටලුව වී ඇත . අධ්‍යයන පරමාර්ථ ලෙස ආහාර සැපයුම් දාම ක්‍රියාවලිය තුළින් අස්වනු නාස්තියට සිදුවන බලපෑම විශ්ලේෂණය කිරීම සිදු කර ඇත. එහි දී විශේෂයෙන්ම එය ප්‍රවාහනය, ඇසුරුම්කරණය, අතිරික්ත සැපයුම, ගබඩා පහසුකම් සහ එළවළු පසු අස්වනු නාස්තිය අතර සම්බන්ධතාවය විමර්ශනය කර ඇත. මෙහි දී ප්‍රමාණාත්මක පර්යේෂණ ප්‍රවේශය භාවිතා කර ඇති අතර ප්‍රාථමික දත්ත රැස්කිරීමේ අරමුණු සඳහා ස්වයං පරිපාලනය කරන ලද ව්‍යුහාත්මක ප්‍රශ්නාවලියක් භාවිතයට ගෙන ඇත. මෙම අධ්‍යයන සොයා ගැනීම් මගින් ප්‍රවාහනය, ඇසුරුම්කරණය, ගබඩා පහසුකම්, අතිරික්ත සැපයුම සහ පසු අස්වනු නාස්තිය අතර සැලකිය යුතු සම්බන්ධතාවයක් ඇති බවට ද එළවළු සහ පලතුරු පසු අස්වනු භානිය මත ඇතිවන අමතර පිරිවැය කෙරෙහි බලපාන තත්ත්වයන් හඳුනාගනිමින් එම තත්ත්වයන් අවම කිරීම සඳහා අවශ්‍ය ප්‍රතිපත්ති සම්පාදනය සඳහා කරුණු දැක්වීමක් ද සිදු කර ඇත.

තවද නව සහග්‍ර සංවර්ධන අරමුණු අනුව ආහාර සුරක්ෂිතතාවය සහතික කිරීම සඳහා පලතුරු සහ එළවළුවල පසු අස්වනු පාඩු අවම කිරීම වැදගත් කර්තව්‍යයක් වනු ඇත. දේශීය ගොවීන්ට නියමිත ආර්ථික ප්‍රතිලාභ ලබා ගැනීමේ හැකියාව සීමා කරන වත්මන් ක්‍රියාකාරීත්වයේ හිඬැස් මෙන්ම, හැකි අවස්ථාවල දී විදේශ වෙළෙඳපොළට ළඟාවීම සඳහා වාර්තාගත සැලකිය යුතු පසු අස්වනු පාඩු සඳහා දායක වන සාධක කිහිපයක් පුළුල් ලෙස හඳුනාගනිමින් අවධාරණය කිරීමක් 2021 දී තම අධ්‍යයනයෙන් තහවුරු කිරීමට රාජපක්ෂ ඇතුළු කණ්ඩායමක් උත්සාහ දරා ඇත (Rajapaksha et al., 2021). ඔවුන්ගේ අධ්‍යයනයට අනුව ග්‍රාමීය ගොවිතැනේ දී, වෙළෙඳපොළ ගතිකත්වය පිළිබඳ අවබෝධයක් නොමැතිකම, හොඳ භාවිතයන් පිළිබඳ දැනුමක් නොමැතිකම සහ වර්ග කිරීම, ශ්‍රේණිගත කිරීම, පෙර සිසිලනය වැනි ආර්ථික වශයෙන් වාසිදායක ක්‍රියා පටිපාටි, නිෂ්පාදන සැකසීම සහ රැඳී

සිටීමේ කාලය අඩු කරන හොඳින් සම්බන්ධීකරණ ප්‍රවාහන පද්ධතියකට ප්‍රවේශය නොමැතිකම යනාදිය සමස්ත පසු අස්වනු පාඩුවලින් සැලකිය යුතු කොටසකට දායක වන ප්‍රධාන ගැටළු වශයෙන් හඳුනාගෙන ඇත. වෙළෙඳපොළ දාමය තුළ, යම් ආකාරයකින් අස්වැන්නේ ගුණාත්මකභාවයට ප්‍රමුඛත්වය දෙන පිළිගත් මිලකරණ ව්‍යුහයක් නොතිබීම, නිෂ්පාදන නාස්තිය අවම කිරීම සඳහා බිම් මට්ටමේ දී අධෝරූපයක් කරන කරුණක් ලෙස මෙහිදී පෙන්වාදී ඇත. මීට අමතරව, තාප්තිමත් මට්ටමින් වර්ග කිරීම, ශ්‍රේණිගත කිරීම සහ පෙර සිසිලනය වැනි පසු අස්වනු මෙහෙයුම් ක්‍රියාත්මක කිරීම, අපද්‍රව්‍ය හැසිරවීමේ මූලික කරුණු පවත්වා ගැනීම සඳහා ගබඩා පහසුකම් වැඩිදියුණු කිරීම වර්තමාන පශ්චාත් අස්වනු ක්‍රියාවලියේ තත්වය වැඩිදියුණු කිරීම සඳහා ක්‍රියාත්මක කළ යුතු පියවරයන් ලෙස පෙන්වා දී ඇති අතර මේ සම්බන්ධයෙන් රජයේ ස්ථිර ප්‍රතිපත්තියක් සහ පසු අස්වනු හැසිරවීම, ගබඩා කිරීම සහ ප්‍රවාහනය යන අංශවල නියාමන ක්‍රියාත්මක කිරීම හා ගොවිතැන සඳහා බිම් මට්ටමින් ලබා දෙන රජයේ සහනාධාර වඩාත් හොඳින් ක්‍රියාවට නැංවිය යුතු බවද අධ්‍යයනයෙහි නිගමනයන් ලෙස විනිශ්චය කර ඇත.

සහග්‍ර සංවර්ධන අරමුණු අතර තවත් අවධානයට ලක්විය යුතු කරුණක් වන අපද්‍රව්‍ය කළමනාකරණය පිළිබඳව සැලකීමේ දී දඹුල්ල විශේෂිත ආර්ථික මධ්‍යස්ථානයේ එළවළු අලෙවි පද්ධතියේ අපද්‍රව්‍ය ඵලදායී ලෙස හැසිර වීම කෙරෙහි බලපාන සාධක සම්බන්ධයෙන් ද අවධානය යොමු කිරීම වැදගත් වේ. එළවළු අපතේ යාම ගැටලුව මත පදනම්ව දඹුල්ල විශේෂිත ආර්ථික මධ්‍යස්ථානයේ එළවළු අලෙවි කරන ක්‍රමයේ අපද්‍රව්‍ය ඵලදායී හැසිරවීමට බලපාන සාධක හඳුනාගැනීම සහ එළවළු අලෙවි කරන ක්‍රමයේ අපතේ යාම් ඵලදායී ලෙස හැසිරවීමට එක් එක් සාධකයේ සම්බන්ධය කුමක් ද සහ එළවළු අපතේ යාමේ ගැටලුව විසඳීමට ඇති උපාය මාර්ග මොනවා ද යන්න හඳුනාගැනීම මෙන්ම මෙම ගැටලුකාරී තත්වයන් අවම කිරීම සඳහා උපායශීලී උපක්‍රම යෝජනා කිරීම අරමුණු වී ඇත. මෙහි දී ප්‍රධාන වශයෙන් එළවළු අපතේ යාම ගැටලුව සඳහා බලපාන සාධක ලෙසට ප්‍රවාහනය, ඇසුරුම්කරණය, ගබඩා තත්වය, තොරතුරු සන්නිවේදනය සහ අතිරික්තය යන්න හඳුනාගෙන ඇත. මේවා ස්වාධීන විචල්‍යයන් ලෙස සැලකිල්ලට ගනිමින් ගොවීන් 300 ක් වූ නියැදියක් තේරීම් කර විස්තරාත්මක සංඛ්‍යාන ද්විවිචල හා බහුවිචල විශ්ලේෂණය spss version 21 භරහා ඇගයීමට ලක් කර ඇත. විශ්ලේෂණය මත පදනම්ව සියලුම විචල්‍යයන් මධ්‍යස්ථ මට්ටමක් සහ ධනාත්මක සම්බන්ධතාවයකින් යුක්තවන බවත් විචල්‍යයවල 52.6% විචලනය යටතේ එළවළු අලෙවිකරණ පද්ධතියේ නාස්තිය ඵලදායී ලෙස හැසිරවීමට දායකවන බව Weerasinghe & Priyadharsan, (2017) විසින් කරන ලද අධ්‍යයනයෙන් කරුණු අනාවරණය කර ඇත.

2007 වර්ශයේ දී පල්ලියගුරුගේ විසින් දඹුල්ල ආර්ථික මධ්‍යස්ථානය අධ්‍යයන ස්ථානය වශයෙන් ගෙන එළවළු ගොවීන් සඳහා තොරතුරු තාක්ෂණ සක්‍රීය ව්‍යාපාරික ආකෘතියෙහි වැදගත්කම සම්බන්ධව අධ්‍යයනයක් සිදුකර ඇත. එළවළු ගොවීන් තම අස්වැන්න සාධාරණ මිලට විකුණා පිරිවැය අයකර ගැනීමේ ගැටලුවට මුහුණ දීම සහ වෙළෙඳපොළ තොරතුරු අසමමිතිය සහ සැපයුමේ හා ඉල්ලුමේ වෙනස් වීම් වැනි තත්වයන් මෙම අධ්‍යයනය සඳහා මූලික වූ අධ්‍යන ගැටළු වී ඇත. ගොවි ප්‍රජාව තුළ තොරතුරු අසමමිතිය අවම කරන ව්‍යාපාරික ආකෘතියක් හඳුන්වාදීමත්, ඉල්ලුමට ගැලපෙන පරිදි නිෂ්පාදන සැලසුම් කිරීමත් මෙම අධ්‍යයනෙහි මූලික අරමුණු වී ඇත. මෙහි දී වෙළෙඳපොළ ක්‍රියාකාරකම් සහ වෙළෙඳපොළ තොරතුරු ගොවි ප්‍රජාව වෙත බෙදා හැරීමේ ක්‍රම පිළිබඳ සවිස්තරාත්මක විශ්ලේෂණයක් සිදු කර ඇත. මෙහි දී බෝග සැලසුම් කිරීම සහ ඉදිරි විකුණුම් කොන්ත්‍රාත්තුව සඳහා වේදිකාවක් ලෙස සේවය කරන ගොවි දත්ත ගබඩාවක අවශ්‍යතාවය පෙන්වා දී ඇති අතර තොරතුරු තාක්ෂණ සක්‍රීය ව්‍යාපාරික ආකෘතියක් තුළින් මිල තොරතුරු ලබා ගැනීමේ හැකියාව නිසා ගොවීන්ට ඔවුන්ගේ නිෂ්පාදන අඩු මිලට විකිණීම

වෙනුවට වෙළෙඳපොළ මිලට විකිණීමට හැකිවනවා මෙන්ම ඉල්ලුම හා සැපයුමේ අසමතුලිතතාවය වැලැක්වීම හා නිසි බෝග සැලසුම් යන්ත්‍රයක් ද ඇති කළ හැකි බවට පෙන්වා දී ඇත (Palliyaguruge, 2007).

තවද, සඳරේඛා සහ වෙදසිංහගේ (2019) විසින් වත්මන් අලෙවිකරණ ක්‍රියාවලිය නැවත සකස් කිරීම සඳහා ශ්‍රී ලංකාවේ ආර්ථික මධ්‍යස්ථානයන්ට විද්‍යුත් ගොවි කළමනාකරණ පද්ධතියක් හඳුන්වා දීම වැදගත්බව හෙළි කර ඇත. ශ්‍රී ලංකා කෘෂිකාර්මික අංශයේ තිරසාරභාවය වැඩි දියුණු කිරීම සඳහා දිගුකාලීන අරමුණු සහිතව ආර්ථික මධ්‍යස්ථාන බිහි කළ නමුදු කෘෂිකාර්මික නිෂ්පාදකයින් හට ඔවුන්ගේ හෝග සඳහා ඉලක්කගත වෙළෙඳපොළක් ලබාදීමෙන් ඔවුන්ගේ හෝග සඳහා සාධාරණ මිලක් සහතික කිරීමට අපොහොසත් වීම, දිවයිනේ සෑම ප්‍රදේශයකම ජනතාව අතර කෘෂිකාර්මික නිෂ්පාදන බෙදා හැරීමට ක්‍රමවත් වැඩපිළිවෙළක් නොමැති වීම වැනි ශක්‍ය විසඳුම් නොපෙන්වන බරපතල ගැටලු කිහිපයක් මත පදනම්ව මෙම අධ්‍යයනය සිදු කර ඇත. මෙම අධ්‍යයනයේ ප්‍රධාන අරමුණ වී ඇත්තේ ශ්‍රී ලංකාවේ කෘෂි ව්‍යාපාරයේ ඵලදායිතාවය ඉහළ නැංවීම වේ. මෙලෙස විද්‍යුත් කළමනාකරණ පද්ධතියක් හඳුන්වාදීම තුළින් ගොවීන් ගැනුම්කරුවන් සහ ආර්ථික මධ්‍යස්ථාන එකම වේදිකාවකට සම්බන්ධ කිරීමේ හැකියාව පෙන්වා දෙමින් වත්මන් කෘෂි නිෂ්පාදනයේ මිල දර්ශකය සහ වර්තමාන වෙළෙඳපළ තත්ත්වය පිළිබඳව ද තොරතුරු සැපයීමට කටයුතු සහ හැකියාව පවතින බවට හඳුන්වාදෙමින් කළමනාකරණ තොරතුරු පද්ධතියෙහි වැදගත්කම වඩා හොඳින් නිරූපණය කර ඇත (Sandareka & Wedasinghe, 2019).

එමෙන්ම ශ්‍රී ලංකා අග්නිදිග විශ්වවිද්‍යාලීය ව්‍යාවහාරික විද්‍යා පීඨයෙහි හා ගණිත විද්‍යා දෙපාර්තමේන්තුව විසින් ශ්‍රී ලංකාවේ දඹුල්ල විශේෂිත ආර්ථික මධ්‍යස්ථානයේ අමුමිරිස් සහ තක්කාලි සඳහා වන මිල උච්චාවචනයන් සන්සන්දනය කිරීම සම්බන්ධව සිදුකර ඇති අධ්‍යයනයක් ප්‍රකාශයට පත් කොට ඇත. අමු මිරිස් සහ තක්කාලි වගාවන් ශ්‍රී ලංකාවේ ගොවීන් අතර ප්‍රමුඛ ආදායමක් වී ඇති බැවින් අමු මිරිස් සහ තක්කාලි මිල උච්චාවචනයන් හඳුනා ගැනීමට මෙන්ම මිල අවදානම කළමනාකරණය කිරීමට සංඛ්‍යානමය වශයෙන් සන්නද්ධ වෙළෙඳපොළ තොරතුරු පද්ධතියක් සහ සංසන්දනාත්මක අධ්‍යයනයක් ස්ථාපිත කිරීමේ වැදගත්කම මත මෙම අධ්‍යයනය සිදු කර ඇත. මෙම පර්යේෂණයේ ප්‍රධාන අරමුණ වන්නේ අමු මිරිස් සහ තක්කාලි සඳහා වන මිල උච්චාවචනය හඳුනාගෙන සංඛ්‍යානමය දෘෂ්ටිකෝණයකින් අමු මිරිස් සහ තක්කාලි සඳහා නිසි සවිස්තරාත්මක වෙළෙඳපොළ තොරතුරු පද්ධතියක් ස්ථාපිත කිරීමයි. මෙම හෝග දෙකෙහිම තොග මිල සෘතුමය සහ සෘතුමය නොවන හඳුනාගැනීම සඳහා සුදුසු කාල ශ්‍රේණි පුරෝකථන ආකෘතියක් යෝජනා කිරීම ද මෙහි අරමුණ වී ඇත. අවසාන වශයෙන් හරිත මිරිස් සහ තක්කාලි අතර හේතුකාරක බලපෑම් හඳුනාගැනීම සඳහා කාල ශ්‍රේණියේ විචල්‍ය දෙක සංසන්දනය කිරීම සිදු කර ඇත. මෙහිදී විශ්ලේෂණය සඳහා වසර 10 ක එනම් 2004 සිට 2013 දක්වා හරිත මිරිස් සහ තක්කාලිවල මාසික සාමාන්‍ය මිල භාවිතා කර ඇත. සාමාන්‍යයෙන් මිල ගණන් දිනකට දෙවරක් හෝ තුන් වතාවක් වාර්තා වන අතර අවසාන මාසික දත්ත ලෙස ගෙන ඇත්තේ මාසය පුරා පවතින මිල ගණන් වල සාමාන්‍ය වේ. මූලික විශ්ලේෂණයේදී අමු දත්ත සඳහා විස්තරාත්මක සංඛ්‍යා ලේඛන සහ පරීක්ෂණ ලබාගෙන ඇති අතර විශ්ලේෂණය සඳහා ARIMA හා SARIMA ප්‍රවේශයන් ද මාසික මිල හැසිරීම් සහ පුරෝකථනයන් ගවේෂණයට යොදාගෙන ඇති බවක් ද හඳුනාගත හැක විය (Rathnayaka et al., 2016).

ඉහත සඳහන් කර ඇති සමස්ත අධ්‍යයනයන් පිළිබඳ විමර්ශනයේදී පැහැදිලි වනුයේ කෘෂිකාර්මික නිෂ්පාදන අතුරින් ප්‍රධාන වශයෙන් එළවළු සහ පලතුරු හෝඟ වගාවන් මූලික කොටගනිමින් ඒ හා සම්බන්ධිත අංශයන් කෙරෙහි ප්‍රමුඛත්වය සපයමින් අධ්‍යයනයන් සිදු කර ඇති බවයි. කෘෂි නිෂ්පාදන හුවමාරුව, වෙළෙඳපොළ සඳහා වන ආර්ථික මධ්‍යස්ථාන ක්‍රියාකාරීත්වය පෙන්වා දෙමින් ග්‍රාමීය ආර්ථික සංවර්ධනය කෙරෙහි එහි දායකත්වය කවරාකාර බලපෑමක් ඇති කර පවතින්නේ ද යන්න සම්බන්ධව සිදු කර ඇති අධ්‍යයනයන් මෙන්ම එළවළු පලතුරු හෝඟ වගාව ආශ්‍රිත තොරතුරු කළමනාකරණ පද්ධතිවල අවශ්‍යතාවය පෙන්වා දීමටත් කෘෂි නිෂ්පාදන වෙළෙඳපොළ මිල ගනුදෙනු ක්‍රියාකාරීත්වය සම්බන්ධවත් සිදු කර ඇති අධ්‍යයනයන් හඳුනා ගැනීමක් කළ හැක. කෘෂි නිෂ්පාදන සඳහා වන වෙළෙඳපොළ තුළ ප්‍රධාන මෙහෙයුම්කරුවන් අතරින් ගොවියා සම්බන්ධව වැඩි අවධානයක් ඉහත අධ්‍යයනයන් තුළ සිදු කළ ඇති නමුදු ආර්ථික මධ්‍යස්ථාන තුළ තොග වෙළෙන්ඳා සහ වෙළෙඳසැල්හිමියා යන අය සම්බන්ධයෙන් හා කෘෂි නිෂ්පාදන වෙළෙඳපොළ තුළ ඔවුන්ගේ ක්‍රියාකාරීත්වය ද ඒ සඳහා බලපෑම් ඇති කරනු ලබන සාධක ද මනා වෙළෙඳපොළ තත්ත්වයක් පවත්වාගෙන යාම සඳහා හේතු වන්නා වූ කරුණු සම්බන්ධයෙන් ද අවධානය යොමු කර නොමැති බවක් හඳුනාගත හැක. විශේෂයෙන් ම වෙළෙඳපොළ කටයුතු සම්බන්ධයෙන් ආර්ථික මධ්‍යස්ථානයන් හි මෙහෙයුම්කරුවන්ගේ තෘප්තිමත්තාවය පිළිබඳ අධ්‍යයනය කිරීමක් හෝ තෘප්තිමත්තාවය කෙරෙහි බලපෑම් ඇති කරනු ලබන සාධක හඳුනාගැනීමක් සිදු කර ඇති අධ්‍යයනයක් සාහිත්‍යය විමර්ශනය ඔස්සේ හඳුනාගැනීම අපහසු විය. එමෙන්ම වෙළෙඳපොළ කටයුතු පවත්වාගෙන යාම සඳහා වෙළෙඳසැල්හිමියන්ට ආර්ථික මධ්‍යස්ථානය තුළ සුදුසු වෙළෙඳපොළ පාරිසරික තත්ත්වයක් පවතින්නේ ද යන්න අධ්‍යයනය සඳහා සිදු කර ඇති අධ්‍යයනයන් අවම මට්ටමක පවතී. වෙළෙඳපොළ කටයුතු සම්බන්ධ වෙළෙඳසැල්හිමියන්ගේ තෘප්තිමත්තාවය මිනුම් කළ හැකි නමුත් වෙළෙඳපොළ කටයුතු සම්බන්ධයෙන් වෙළෙඳසැල්හිමියන්ගේ තෘප්තිමත්තාවය හඳුනාගැනීමට හෝ ඊට බලපාන සාධක මොනවාද යන්න හඳුනාගැනීමක් හෝ සිදු කර ඇති අධ්‍යයනයක් සාහිත්‍යය විමර්ශනය තුළ දී හඳුනාගැනීම අපහසු විය. ඒ අනුව වෙළෙඳපොළ කටයුතු පිළිබඳ වෙළෙඳසැල්හිමියන්ගේ තෘප්තිමත්තාවය කෙරෙහි බලපෑම් ඇති කරනු ලබන සාධක මොනවා ද යන්න හඳුනාගැනීම අධ්‍යයනය කළ යුතු ගැටලුවක් ලෙස හඳුනාගත්ත ද මෙම තත්ත්වය සම්බන්ධයෙන් පර්යේෂකයන් විසින් වැඩි අවධානයක් යොමු කර නොමැති බවක් සාහිත්‍යය විමර්ශනය තුළින් අනාවරණය කර ගත හැකි විය.

3 අධ්‍යයන ක්‍රමවේදය

ආර්ථික මධ්‍යස්ථානයන්හි වෙළෙඳපළ කටයුතු පිළිබඳ වෙළෙඳසැල්හිමියන්ගේ තෘප්තිමත්තාවය කෙරෙහි බලපාන සාධක හඳුනාගැනීම මෙම අධ්‍යයනය හරහා සිදු කෙරෙන බැවින් ඊට සංගහනය වශයෙන් ශ්‍රී ලංකාව තුළ වර්තමානය වන විට ක්‍රියාත්මක වෙමින් පවතින සියලුම ආර්ථික මධ්‍යස්ථානයන්හි වෙළෙඳසැල්හිමියන් හඳුනාගන්න ලදී. ශ්‍රී ලංකාව තුළ දැනට ක්‍රියාත්මක වෙමින් පවතින සියලුම ආර්ථික මධ්‍යස්ථානයන් වෙන් වෙන් වශයෙන් සංගහන ඒකකයන් (වෙළෙඳසැල්හිමියන්) ඇතුළත් පොකුරු ලෙස හඳුනාගැනීමක් සිදු කළ හැක. ඒ අනුව සංගහන ඒකකයන් විශාල භූගෝලීය ප්‍රදේශයක් පුරා ව්‍යාප්තව පවතින හෙයින් ඉලක්ක සංගහනය වශයෙන් ශ්‍රී ලංකාවේ විශාලතම දෙවන එළවළු තොග වෙළෙඳපොළ වන දඹුල්ල විශේෂිත ආර්ථික මධ්‍යස්ථානයෙහි වෙළෙඳසැල්හිමියන් තේරීම් කරන ලදී. නියැදිය සඳහා නියැදි ඒකක තේරීම් කිරීමේ දී ඉලක්ක සංගහනය ලෙසට තේරීම් කරන ලද දඹුල්ල විශේෂිත ආර්ථික මධ්‍යස්ථානයෙහි සියලුම වෙළෙඳසැල්හිමියන් අධ්‍යයනය සඳහා යොදා ගැනිණි. ඒ අනුව නියැදිය ඒකක 144 කින් සමන්විත විය. අධ්‍යයනයේ අරමුණුවලට අදාළ දත්ත රැස් කිරීම සඳහා ප්‍රශ්නාවලියක් සකස් කරන ලදී. දත්ත රැස් කිරීමේ දී දඹුල්ල විශේෂිත ආර්ථික මධ්‍යස්ථානයෙහි වෙළෙඳසැල් වෙත ගොස් එහි වෙළෙඳසැල්හිමියන් හෝ මාසික කුලී පදනම මත වෙළෙඳසැල් පවත්වාගෙන යන්නන්

සමග සම්මුඛ සාකච්ඡා ක්‍රමවේදය ඔස්සේ ප්‍රශ්නාවලියට අදාළව දත්ත එක් රැස් කිරීම සිදු කරනු ලැබීය. එහි දී ප්‍රජා විද්‍යාත්මක සාධක යටතේ ප්‍රමිතිරිඛව, ජන වර්ගය ජීවත්වන ප්‍රදේශය යන විචල්‍යයන් සඳහා නාමිකවත්, අධ්‍යාපන මට්ටම සම්බන්ධ තොරතුරු ප්‍රවර්ග 05 ක් ඔස්සේත්, වයස වෘත්තීය කාලය හා ජීවත්වන ප්‍රදේශයේ සිට ආර්ථික මධ්‍යස්ථානයට ඇති දුර පිළිබඳ දත්තයන් ප්‍රමාණාත්මකවත් රැස් කරගනු ලැබීය. ප්‍රජා විද්‍යාත්මක සාධකයන්ට අමතරව තෘප්තිමත්භාවය කෙරෙහි බලපෑම් කළ හැකි අනෙකුත් සාධක ලෙස ආර්ථික මධ්‍යස්ථානයෙහි භෞතික පහසුකම් සම්බන්ධයෙන් වෙළෙඳසැල්හිමියන්ගේ තෘප්තිමත්භාවය, නිෂ්පාදකයින් හා වෙළෙඳසැල්හිමියන් අතර පවතින සම්බන්ධතාවය මෙන්ම තොග වෙළෙන්දන් හා වෙළෙඳසැල්හිමියන් අතර පවතින සම්බන්ධතාවය සහ ලාභය සම්බන්ධයෙන් අවධානය යොමු කරන ලදී.

වෙළෙඳපොළ කටයුතු පිළිබඳ තෘප්තිමත්භාවය මිනුම් කිරීම සඳහා ලිකර්ට් පරිමාණයේ අයිතම 07 ක් යොදා ගැනිණි. මූලිකව දත්ත උගණනය කිරීම සඳහා දත්තවල යෝග්‍ය බව හා වලංගුභාවය පරීක්ෂා කිරීම සිදු කරනු ලැබීය. යෝග්‍යය යැයි පරීක්ෂා කිරීමට ක්‍රෝන්බාක් ඇල්ෆා අගය යොදාගත් අතර නියැදීම ප්‍රමාණවත් යැයි පැවසීමට KMO අගය යොදා ගන්නා ලදී. පරීක්ෂාවේ ප්‍රතිඵල අනුව දත්ත සඳහා යෝග්‍ය බව සහ වලංගු බව තෘප්ත විය. ඒ අනුව ප්‍රධාන සංරචක ක්‍රමය භාවිතයෙන් දත්ත එක් සංරචකයක් සඳහා උද්ධරණය කරන ලදී. තෘප්තිමත්භාවය නව විචල්‍යයන් වශයෙන් වාර්තාකර ගනු ලැබීය. මෙම විචල්‍යය 0 ත් 100 ක් අතර අගය පරාසයක් සහිත දර්ශකයක් බවට පරිණාමය කරන ලදී. ජාර්ක්-බේරා පරීක්ෂාවේ ප්‍රතිඵල අනුව තෘප්තිමත්භාවය සඳහා වන දර්ශකය ප්‍රමතබව ද තෘප්ත කරනු ලැබීය.

වෙළෙඳපොළ කටයුතු පිළිබඳ තෘප්තිමත්භාවය සඳහා බලපාන ප්‍රජා විද්‍යාත්මක සාධක හඳුනාගැනීමට ප්‍රමිතිරිඛව හා ජනවර්ගය යටතේ ද්විවචල විශ්ලේෂණයක් සිදු කර ඇත. ඒ සඳහා ස්වායත්ත ද්විත්ව නියැදි t පරීක්ෂාව යොදා ගන්නා ලදී (Samuels et al., 2014). තෘප්තිමත්භාවය මත අධ්‍යාපන මට්ටම මඟින් ඇති කරනු ලබන බලපෑම හඳුනාගැනීම සඳහා එක්-අත් විචලනා විශ්ලේෂණය සිදු කරනු ලැබීය. අනෙකුත් ප්‍රජා විද්‍යාත්මක සාධක තෘප්තිමත්භාවය මත ඇති කරනු ලබන බලපෑමෙහි ස්වභාවය හඳුනා ගැනීම සඳහා සහසම්බන්ධතා විශ්ලේෂණය යොදා ගැනිණි. සහසම්බන්ධතාව විශ්ලේෂණයේ දී යොදා ගන්නා ලද සියලුම විචල්‍යය සන්නතික විචල්‍යය වීම හේතුවෙන් පියර්සන්ගේ සහසම්බන්ධතා සංගුණකය මේ සඳහා යොදා ගන්නා ලදී (Michael et al., 2004). ලාභය වෙළෙඳසැල්හිමියන්ගේ තෘප්තිමත්භාවය කෙරෙහි බලපෑමක් ඇති කරන්නේ ද යන්න හඳුනාගැනීම උප අරමුණක් වන බැවින් ලාභය තෘප්තිමත්භාවයෙහි විචලනය විස්තර කිරීමට දායක වන්නේ ද යන්න හඳුනා ගැනීමට ද සහසම්බන්ධතා විශ්ලේෂණයක් සිදු කරන ලදී. ලාභය යන්න උප විචල්‍ය 05 ක් ඔස්සේ ප්‍රමාණාත්මකව මිනුම් කිරීම හේතුවෙන් සහසම්බන්ධතාවය විශ්ලේෂණය සඳහා පියර්සන්ගේ සහසම්බන්ධතා සංගුණකය උපයෝගී කරගැනිණි. ආර්ථික මධ්‍යස්ථාන භෞතික පහසුකම්, නිෂ්පාදකයින් හා තොග වෙළෙන්දන් අතර පවතින සම්බන්ධතාවය පිළිබඳ වෙළෙඳසැල්හිමියන්ගේ එකඟතාවයෙහි ස්වභාවය ලිකර්ට් පරිමාණයෙහි අයිතමයන්ගෙන් මිනුම් කිරීම හේතුවෙන් එම විචල්‍යය තෘප්තිමත්භාවය කෙරෙහි ඇති කරනු ලබන බලපෑම හඳුනා ගැනීම සඳහා ව්‍යුහාත්මක සමීකරණ ආකෘතියට යටත්ව (Structural Equation Modelling-SEM) රැස් කරගනු ලැබූ දත්ත විශ්ලේෂණය සිදු කිරීම ඔස්සේ තෘප්තිමත්භාවය මත සෘජුවම බලපෑමක් ඇති කරනු ලබන විචල්‍යය හඳුනාගන්නා ලදී (Sanayei & Saneian, 2013).

ප්‍රමිතිර්ඛව තෘප්තිමත්භාවය කෙරෙහි බලපෑමක් ඇති කරන්නේ ද යන්න හඳුනා ගැනීම සඳහා ගැහැණු සහ පිරිමි වශයෙන් හඳුනාගන්නා සංගහන ද්විත්වය යටතේ ස්වායත්ත ද්විත්ව නියැදි t පරීක්ෂාවක් සිදු කරන ලදී. (H_0 ; තෘප්තිමත්භාවය මත ප්‍රමිතිර්ඛව මගින් බලපෑමක් නැත)

වගු අංක 1 : ස්වායත්ත ද්විත්ව නියැදි t පරීක්ෂාවෙහි ප්‍රතිඵල

පරීක්ෂාව	පරීක්ෂා සංඛ්‍යාතිය	p අගය
ස්වායත්ත ද්විත්ව නියැදි t පරීක්ෂා	1.534	0.127
ලෙවෙන්ස්ගේ සමප්‍රච්චලතා පරීක්ෂාව (Levene's Test)	0.639	0.425

මූලාශ්‍රය : නියැදි සමීක්ෂණ දත්ත ඇසුරින් පර්යේෂකයින් විසින් සම්පාදිතයි, 2022

තෘප්තිමත්භාවය සඳහා වන p අගය (0.127) වෙසෙසියා මට්ටමට (0.05) වඩා විශාල වන බැවින් ප්‍රමිතිර්ඛව තෘප්තිමත්භාවය මත බලපෑමක් ඇති නොකරන බව 95% ක විශ්වාස මට්ටමකින් නිගමනය කළ හැකි විය.

වෙළෙඳසැල්හිමියන්ගේ ජන වර්ගය වෙළෙඳපොළ කටයුතු පිළිබඳ තෘප්තිමත්භාවය කෙරෙහි බලපෑමක් ඇති කරන්නේද යන්න හඳුනා ගැනීමේ දී ප්‍රධාන වශයෙන් ජන වර්ග 05 ක් යටතේ දත්ත එක් රැස් කිරීම සිදු කරනු ලැබූ ද ලැබී ඇති ප්‍රතිචාරයන්ට අනුව සිංහල හා මුස්ලිම් යන ජන වර්ගයන්ට පමණක් අයත් වෙළෙඳසැල්හිමියන් ප්‍රමාණයක් හඳුනාගැනීම සිදු විය. ඒ අනුව සිංහල හා මුස්ලිම් ජන වර්ග අනුව වෙළෙඳසැල්හිමියන් අතර වෙළෙඳපොළ කටයුතු පිළිබඳ තෘප්තිමත්භාවයෙහි වෙනසක් පවතීද යන්න හඳුනාගැනීම මෙහි දී සිදු කරන ලදී.

වගු අංක 2: ස්වායත්ත ද්විත්ව නියැදි t පරීක්ෂාවෙහි ප්‍රතිඵල

පරීක්ෂාව	පරීක්ෂා සංඛ්‍යාතිය	p අගය
ස්වායත්ත ද්විත්ව නියැදි t පරීක්ෂා	-0.860	0.391
ලෙවෙන්ස්ගේ සමප්‍රච්චලතා පරීක්ෂාව (Levene's Test)	0.533	0.467

මූලාශ්‍රය : නියැදි සමීක්ෂණ දත්ත ඇසුරින් පර්යේෂකයින් විසින් සම්පාදිතයි, 2022

ලෙවෙන්ස්ගේ පරීක්ෂාවෙහි p හි අගය (0.467) වෙසෙසි අගයට (0.05) ට වඩා විශාල වීම මත සංගහන සමප්‍රච්චලතාවයෙන් යුක්ත වේ යන උපකල්පනය තෘප්ත වූවද t පරීක්ෂාවේ ප්‍රතිඵල අනුව p හි අගය (0.391) වෙසෙසි අගයට (0.05) වඩා විශාල වන බැවින් තෘප්තිමත්භාවය මත ජන වර්ගයෙහි බලපෑමක් නොපවතී යන්න 95% ක විශ්වාස මට්ටමකින් නිගමනය කර ගත හැකි විය. සිංහල සහ මුස්ලිම් යන ජන වර්ගයට අයත් වෙළෙඳසැල්හිමියන් පමණක් අධ්‍යයනයේ දී හඳුනාගත හැකි වීම මෙන්ම එයින් බහුතරය සිංහල ජන වර්ගයට අයත් වූවන් වීම යන සාධක ජන වර්ගය මත තෘප්තිමත්භාවය කෙරෙහි බලපෑමක් ඇති නොකිරීමට හේතු වී ඇත.

අධ්‍යාපන මට්ටම තෘප්තිමත්භාවය කෙරෙහි යම් බලපෑමක් කරන්නේ ද යන්න හඳුනා ගැනීම සඳහා වෙළෙඳසැල්හිමියන්ගේ අධ්‍යාපන මට්ටම පිළිබඳ තොරතුරු ප්‍රචර්ග 6 ක් යටතේ හඳුනාගනිමින් අධ්‍යාපන මට්ටම තෘප්තිමත්භාවය කෙරෙහි බලපෑමක් ඇති කරන්නේ ද

යන්න හඳුනාගැනීමට ද්විවිචල විශ්ලේෂණය යටතේ එක්-අත් විචලනා විශ්ලේෂණයක් සිදු කරනු ලැබීය. (H_0 ; තෘප්තිමත්භාවය මත අධ්‍යාපන මට්ටම මඟින් බලපෑමක් ඇති නොකරයි)

වගු අංක 3: එක්-අත් විචලනා විශ්ලේෂණයෙහි ප්‍රතිඵල

පරීක්ෂාව	පරීක්ෂා සංඛ්‍යාතිය	p අගය
එක්-අත් විචලනා විශ්ලේෂණය	2.100	0.084
ලෙවෙන්ස්ගේ සමප්‍රවිචලනා පරීක්ෂාව	1.063	0.377

මූලාශ්‍රය : නියැදි සමීක්ෂණ දත්ත ඇසුරින් පර්යේෂකයින් විසින් සම්පාදනයයි, 2022

මෙම පරීක්ෂාවෙහි ප්‍රතිඵල අනුව ද ලෙවෙන්ස් පරීක්ෂාවෙහි p හි අගය (0.377) වෙසෙසි අගයට (0.05) ට වඩා විශාල වීම මත සංගහන සමප්‍රවිචලනාවයෙන් යුක්ත වේ යන උපකල්පනය තෘප්ත වුවද එක්-අත් විචලනා විශ්ලේෂණයෙහි ප්‍රතිඵල අනුව p හි අගය (0.084) වෙසෙසි අගය (0.05) ඉක්මවා යන බැවින් අප්‍රතිශ්ඨයය කල්පිතය පිළිගනු ලැබේ. ඒ අනුව වෙළෙඳපොළ කටයුතු පිළිබඳ වෙළෙඳසැල්හිමියන්ගේ තෘප්තිමත්භාවය කෙරෙහි වෙළෙඳසැල්හිමියන්ගේ අධ්‍යාපන මට්ටම මඟින් බලපෑමක් ඇති නොකරන බව 95% ක විශ්වාස මට්ටමකින් නිගමනය කළ හැකි විය. පුද්ගලයෙකු වෘත්තීය වශයෙන් වෙළඳාම් කටයුතු වලට යොමු වීමට ඔහුගේ අධ්‍යාපන මට්ටම බලපෑමක් ඇති නොකිරීම වෙළෙඳපොළ කටයුතු පිළිබඳ තෘප්තිමත්භාවය මත අධ්‍යාපන මට්ටමෙහි බලපෑමක් ඇති නොවීමට හේතු වී ඇතැයි උපකල්පනය කළ හැක.

වයස, වෘත්තීය කාලය හා ජීවත්වන ප්‍රදේශයේ සිට ආර්ථික මධ්‍යස්ථානයට ඇති දුර තෘප්තිමත්භාවය කෙරෙහි දක්වන්නා වූ සම්බන්ධතාවය හඳුනා ගැනීමේ දී ද්විවිචල විශ්ලේෂණය යටතේ වයස හා තෘප්තිමත්භාවයත්, වෘත්තීය කාලය හා තෘප්තිමත්භාවයත්, ජීවත්වන ප්‍රදේශයේ සිට ආර්ථික මධ්‍යස්ථානයට ඇති දුර හා තෘප්තිමත්භාවයත් අතර සම්බන්ධයක් පවතී දැයි සහසම්බන්ධතා විශ්ලේෂණය යොදා ගනිමින් පරීක්ෂා කරන ලදී.

වගු අංක 4 : සහසම්බන්ධතා විශ්ලේෂණයෙහි ප්‍රතිඵල

විචල්‍යය	පියර්සන්ගේ සහසම්බන්ධතා සංගුණකය	p අගය
වයස	0.181	0.030
වෘත්තීය කාලය	0.158	0.059
ජීවත්වන ප්‍රදේශයේ සිට ආර්ථික මධ්‍යස්ථානයට ඇති දුර	-0.058	0.488

මූලාශ්‍රය : නියැදි සමීක්ෂණ දත්ත ඇසුරින් පර්යේෂකයින් විසින් සම්පාදනයයි, 2022

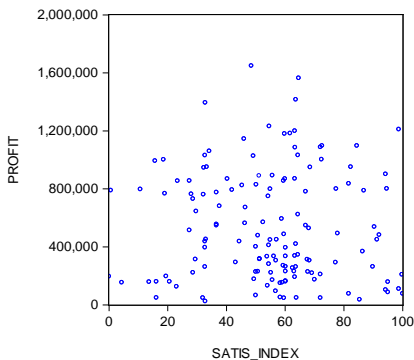
සහසම්බන්ධතා විශ්ලේෂණයෙහි ප්‍රතිඵල අනුව වයස සඳහා වන p හි අගය (0.030) පමණක් වෙසෙසි අගයට (0.05) වඩා කුඩාවන බව හඳුනා ගැනිණි. ඒ අනුව වෙළෙඳපොළ කටයුතු පිළිබඳ වෙළෙඳසැල්හිමියන්ගේ තෘප්තිමත්භාවය සහ වයස අතර තරම 0.181 ක් වන වෙසෙසියාත්මක ධන සහසම්බන්ධයක් පවතින බව නිගමනය කළ හැක. සහසම්බන්ධතාවය එතරම් විශාල නොවුව ද වයස වැඩි වන විට තෘප්තිමත්භාවයෙහි වැඩි වීමක්ද පෙන්නුම් කරන බව හඳුනාගත හැක. වෘත්තීය කාලය හා ජීවත්වන ප්‍රදේශයේ සිට ආර්ථික

මධ්‍යස්ථානයට ඇති දුර සඳහා වන p හි අගයන් (0.059 ,0.488) වෙසෙසි අගයට (0.05) වඩා විශාල වන බැවින් ඊට අදාළ අප්‍රතිෂ්ඨාන කල්පිතයන් පිළිගනු ලැබේ. නමුත් 0.1 වෙසෙසියා මට්ටමක සැලකිල්ලට ගන්නේ නම් වෘත්තීය කාලය යන සඳහා වන p හි අගය (0.059) වෙසෙසි අගයට කුඩා වන බැවින් වෘත්තීය කාලය ද වෙළෙඳපොළ කටයුතු පිළිබඳ තෘප්තිමත්භාවය කෙරෙහි යම් මට්ටමක ධන සහසම්බන්ධතාවක් පෙන්නුම් කරන බවට නිගමනය කළ හැක. නමුත් 5% ක වෙසෙසියා මට්ටමක දී වෘත්තීය කාලය හා තෘප්තිමත්භාවය අතර ධන සහසම්බන්ධයක් හා ජීවත්වන ප්‍රදේශයේ සිට ආර්ථික මධ්‍යස්ථානයට ඇති දුර සහ තෘප්තිමත්භාවය අතර සෘණ සහසම්බන්ධයක් පෙන්නුම් කළද එය වෙසෙසියන්මක නොවන බව 95% ක් විශ්වාස මට්ටමකින් නිගමනය කළ හැකි විය.

ආර්ථික මධ්‍යස්ථානය තුළින් උපයන ලාභය හා වෙළෙඳපොළ කටයුතු පිළිබඳ තෘප්තිමත්භාවය අතර පවතින සම්බන්ධතාවය හඳුනා ගැනීමේ දී ආර්ථික මධ්‍යස්ථානය තුළ වෙළෙඳපොළ කටයුතු සිදු කිරීමෙන් මාසිකව උපයන ආදායම සහ මාසික වියදම අතර වෙනස ලාභය ලෙස සලකන ලදී. එහි දී දෛනිකව උපයන මුළු කොමිස් ආදායම දින 30 ක් සඳහා ගණනය කිරීමෙන් මාසික ආදායම පිළිබඳ දත්ත රැස් කිරීම සිදු කරන ලැබීය. වියදම විචල්‍ය කිහිපයක් ඔස්සේ ගණනය කිරීම සිදු කරනු ඇත. එය වෙළෙඳසැල සඳහා වන මාසික කුලිය, මාසික මුළු සේවක වැටුප, අපතේයන ද්‍රව්‍යය සඳහා වන අලාභය හා මාසික විදුලි බිල මෙන්ම මාසික වතුර බිල වශයෙනි. මෙහි දී සෑම විචල්‍යයකටම අදාළ තොරතුරු ප්‍රමාණාත්මකව රැස් කර ගැනීම සිදු කරනු ලැබීය.

ලාභය සහ තෘප්තිමත්භාවය අතර පවතින සම්බන්ධතාවය හඳුනාගැනීම.

රූප සටහන 1: ලාභය සහ තෘප්තිමත්භාවය සඳහා විසිරී තිත් සටහන



මූලාශ්‍රය : නියැදි සමීක්ෂණ දත්ත ඇසුරින් පර්යේෂකයින් විසින් සම්පාදනය, 2022

සමස්තයක් ලෙස විසිරී තිත් සටහන මගින් යම්තාක් ඊර්ථිය ද්විවිචල ධන සහසම්බන්ධතාවක් පෙන්නුම් කරනු ලැබූ ද තිත් විවිධ දිශා වෙත විහිදී තිබීම හේතුවෙන් සම්බන්ධතාවයෙහි තරම ප්‍රබල නොවේ යැයි අපේක්ෂා කළ හැකි විය. එබැවින් ලාභය සහ තෘප්තිමත්භාවය අතර මධ්‍යස්ථ සම්බන්ධතාවක් පවතී යැයි නිගමනය කරන ලදී.

ලාභය සහ තෘප්තිමත්භාවය අතර සහසම්බන්ධතාවය විශ්ලේෂණය දී විචල්‍ය ප්‍රමාණාත්මක විචල්‍ය වන බැවින් පියර්සන්ගේ සහසම්බන්ධතා සංගුණකය සලකා බලන ලදී. (H_0 ; තෘප්තිමත්භාවය හා ලාභය අතර සහසම්බන්ධතාවක් නොපවතී)

සහසම්බන්ධතා විශ්ලේෂණයෙහි ප්‍රතිඵල අනුව p හි අගය (0.000) වෙසෙසි අගයට (0.05) වඩා කුඩාවන බැවින් අප්‍රතිෂ්ටයාය කල්පිතය ප්‍රතික්ෂේප කෙරේ. ඒ අනුව තෘප්තිමත්භාවය සහ ලාභය අතර තරම 0.349332 ක් වන වෙසෙසියාත්මක ධන සහසම්බන්ධයක් (34.93%) පවතින බව නිගමනය කළ හැකි විය. කෙසේ වෙතත් සහසම්බන්ධයේ තරම එතරම් විශාල නොවුවද ලාභය සහ තෘප්තිමත්භාවය අතර ධන සහසම්බන්ධයක් පවතින බව පැහැදිලි විය. ඒ අනුව වෙළඳපොළ කටයුතු පිළිබඳ තෘප්තිමත්භාවය මත ආර්ථික මධ්‍යස්ථානයෙන් උපයන ලාභය සැලකිය යුතු බලපෑමක් ඇති කරන බව නිගමනය කළ හැකි විය.

වගු අංක 5 : සහම්බන්ධතා විශ්ලේෂණයෙහි ප්‍රතිඵල

මිනුම	අගය
පියර්සන්ගේ සහසම්බන්ධතා සංගුණකය	0.349332
t අගය	4.442664
p අගය	0.0000

මූලාශ්‍රය : නියැදි සමීක්ෂණ දත්ත ඇසුරින් පර්යේෂකයින් විසින් සම්පාදනය, 2022

ආර්ථික මධ්‍යස්ථාන භෞතික පහසුකම්, නිෂ්පාදකයින් හා පවතින සම්බන්ධතාවය සහ තොග වෙළෙන්ඳන් හා පවතින සම්බන්ධතාවය යන සාධක ආර්ථික මධ්‍යස්ථාන වෙළෙඳපොළ කටයුතු පිළිබඳ තෘප්තිමත්භාවය කෙරෙහි ඇති කරනු ලබන බලපෑම හඳුනාගැනීම අධ්‍යයන උප අරමුණක් විය. එහි දී මෙම විචල්‍යයන් පිළිබඳ වෙළෙඳසැල්හිමියන්ගේ එකඟතාවයෙහි ස්වභාවය ලිකර්ට් පරිමාණයෙහි අයිතමයන්ගෙන් මිනුම් කිරීම හේතුවෙන් වෙළෙඳපොළ කටයුතු පිළිබඳ තෘප්තිමත්භාවය කෙරෙහි කුමක සාධක බලපෑම් ඇති කරන්නේ ද යන්න හඳුනාගැනීම සඳහා ව්‍යුහාත්මක සමීකරණ ආකෘතියට යටත්ව (Structural Equation Modelling-SEM) රැස් කරගනු ලැබූ දත්ත විශ්ලේෂණය කර සිඳු කර ඇත. (AMOS 21 පරිගණක මෘදුකාංග පැකේජය ආධාරයෙන්).(Sanayei & Saneian, 2013)

මිනුම් ආකෘතිය (Measurement Model)

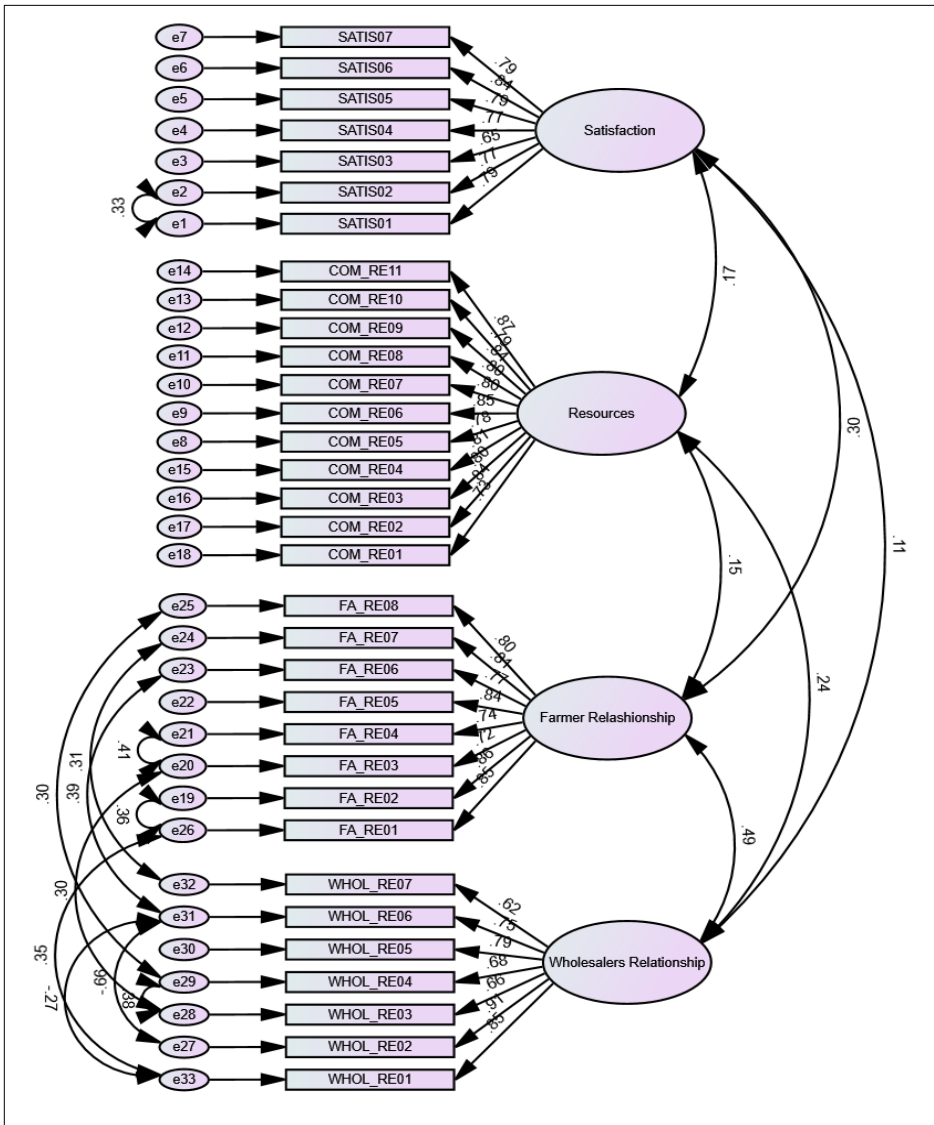
මෙහි දී තෘප්තිමත්භාවය කෙරෙහි බලපෑම් ඇති කළ හැකි යැයි හඳුනාගත් සාධක 3 කි. ඒ අනුව වෙළෙඳපොළ කටයුතු පිළිබඳ වෙළෙඳසැල්හිමියන්ගේ තෘප්තිමත්භාවය යන්න Satisfaction-STF ලෙසත්, භෞතික පහසුකම් සම්බන්ධයෙන් වෙළෙඳසැල්හිමියන්ගේ අදහස Resources-RES ලෙසත්, තොග වෙළෙන්ඳන් හා පවතින සම්බන්ධතාවය හා නිෂ්පාදකයින් හා පවතින සම්බන්ධතාවය පිළියෙළින් Farmer Relationship-FAR හා Wholesalers-WHL වශයෙන් අකෘතිය ගොඩනැගීමේ දී නම් කිරීම සිදු කරනු ලැබීය.

ප්‍රතිඵල අනුව CMIN/DF අගය 3(1.420) ට වඩා අඩුවන අතර RMSEA හා RMR හි අගයන් ද 0.1 ට වඩා අඩු වේ. අනෙකුත් දර්ශකයන්හි යෝග්‍යතාවන් සඳහා වන ප්‍රතිඵල 1-0 න් අතර 1 ට ආසන්නව ඇති බැවින් මිනුම් ආකෘතියෙහි යෝග්‍යතාවය පරීක්ෂාව සඳහා වන ප්‍රතිඵලයන් තෘප්ත වන බවට තහවුරු විය. ඒ අනුව මිනුම් ආකෘතිය යෝග්‍ය බව සඳහා වන සියලුම සාධකයන් සත්‍යාපනය කරන බැවින් මෙම ආකෘතිය ඉදිරි විශ්ලේෂණයන් සඳහා වඩාත් යෝග්‍ය ආකෘතියක් වන බවට නිගමනය කරන ලදී.

මිනුම් ආකෘතියෙහි වලංගුභාවය පරීක්ෂා කිරීම

තෘප්තිමත්ඛාවයට හා තොග වෙළෙන්ඳන් අතර පවතින සම්බන්ධතාවයට අදාළ AVE හි අගයන් 0.5 ඉක්මවන අතර නිෂ්පාදකයින් හා පවතින සම්බන්ධතාවය සහ භෞතික පහසුකම් සම්බන්ධයෙන් වෙළඳසැල්හිමියන්ගේ අදහස පිළිබඳ AVE හි අගයන් 0.6 ඉක්මවන බව හඳුනාගත හැකි විය.

රූප සටහන 2 : මිනුම් ආකෘතිය



මූලාශ්‍රය :දත්ත විශ්ලේෂණ ප්‍රතිඵල ඇසුරින් පර්යේෂකයින් විසින් සම්පාදිතයි, 2022

ගොඩනගන ලද මිනුම් ආකෘතියෙහි Convergent Validity පරීක්ෂාවේ සියලුම සම්මතකෘත සාධක පැවරීමේ (Standardized Factor Loadings) අගයන් හි උපරිමය සහ අවමය අගයන්

0.7 ට ආසන්නව හෝ 0.7 ඉක්මවන බැවින් සම්මතකෘත සාධක පැවරීම තෘප්ත වන බව ද නිගමනය කළ හැකි විය. Composite Reliabilities හි සියලුම ප්‍රතිඵලයන් 0.9 ඉක්මවන බැවින් Convergent Validity පරීක්ෂාව සඳහා වන අවශ්‍යතාවන් පිළිබඳ ගැටලුවක් නොපවතින බවට නිගමනය කළ හැක. එනම් ගොඩනගන ලද මිනුම් ආකෘතිය වලංගුභාවය තෘප්තකරන බව තහවුරු විය.

වගු අංක 6 : මිනුම් ආකෘතියෙහි යෝග්‍යතාවෙහි ප්‍රතිඵල

ප්‍රවර්ගය	යෝග්‍ය බව පරීක්ෂාව සඳහා වන දර්ශකයන්	නිරීක්ෂිත අගය	අපේක්ෂිත අගය
Absolute Fit Indices	CMIN/DF	1.420	<3
	GFI	0.790	0 - 1
	AGFI	0.753	0 - 1
	RMSEA	0.054	<0.1
	RMR	0.040	<0.1
	TLI	0.938	0 - 1
Incremental Fit Indices	CFI	0.944	0 - 1
	RFI	0.818	0 - 1
	NFI	0.835	0 - 1
	PRATIO	0.905	0 - 1
Parsimony Fit Indices	PNFI	0.756	0 - 1
	PCFI	0.855	0 - 1
	PGFI	0.673	0 - 1

මූලාශ්‍රය : දන්ත විශ්ලේෂණ ප්‍රතිඵල ඇසුරින් පර්යේෂකයින් විසින් සම්පාදනයයි, 2022

වගු අංක 7 : Convergent Validity පරීක්ෂාවේ ප්‍රතිඵල

Construct	No.of Items	Standardized Factor Loadings		Average Variance Extracted (AVE)	Composite Reliabilities
		MIN	MAX		
FAR	8	0.722	0.858	0.642	0.935
STF	7	0.650	0.836	0.598	0.912
RES	11	0.728	0.874	0.658	0.955
WHL	7	0.617	0.914	0.575	0.903

මූලාශ්‍රය : දන්ත විශ්ලේෂණ ප්‍රතිඵල ඇසුරින් පර්යේෂකයින් විසින් සම්පාදනයයි, 2022

	FAR	STF	RES	WHL
FAR	0.801			
STF	0.297	0.773		

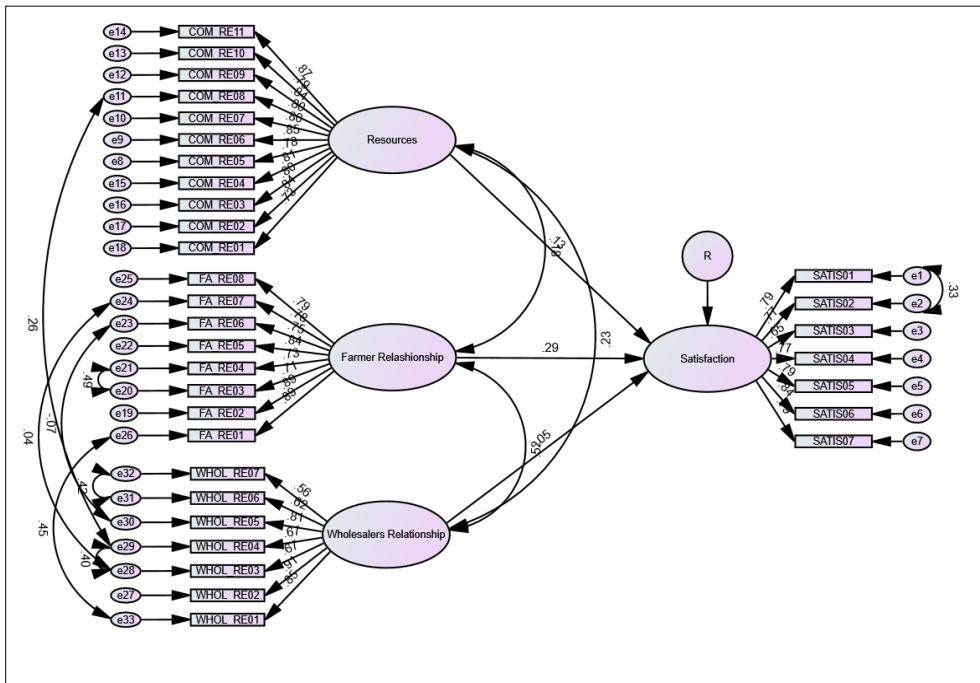
RES	0.149	0.172	0.811
WHL	0.491	0.110	0.758

වගු අංක 8: AVE සමඟ Squared Inter-Construct Correlations සන්සන්ධනයෙහි ප්‍රතිඵල

මූලාශ්‍රය : නියැදි සමීක්ෂණ දත්ත ඇසුරින් පර්යේෂකයින් විසින් සම්පාදිතයි, 2022

වගු අංක 08 හි ප්‍රතිඵල අනුව ප්‍රධාන විකර්ණයෙහි සියලුම අගයන් උප විකර්ණයෙහි අගයන්ට වඩා විශාල වේ. ඒ අනුව මෙම මිනුම් ආකෘතියෙහි Discriminant Validity සම්බන්ධයෙන් ගැටලු නොපවතින බව නිගමනය කළ හැකි විය. වලංගුභාවය සඳහා වන පරීක්ෂාවන් හි ප්‍රතිඵල අනුව Convergent Validity සහ Discriminant Validity යන පරීක්ෂාවන්ට අදාලව වලංගුභාවය සම්බන්ධයෙන් ගැටලු නොපවතින බැවින් මෙම මිනුම් ආකෘතිය ඉදිරි විශ්ලේෂණයන් සඳහා වලංගු ආකෘතියක් වන බවට හඳුනාගන්නා ලදී.

රූප සටහන 3 : ව්‍යුහාත්මක ආකෘතිය



මූලාශ්‍රය : දත්ත විශ්ලේෂණ ප්‍රතිඵල ඇසුරින් පර්යේෂකයින් විසින් සම්පාදිතයි, 2022

මෙහි දී ආර්ථික මධ්‍යස්ථානයන් හි භෞතික පහසුකම්, නිෂ්පාදකයින් හා පවතින සම්බන්ධතාවය සහ තොග වෙළෙඳුන් අතර පවතින සම්බන්ධතාවය ඇතුළත් වෙළෙඳපොළ කටයුතු පිළිබඳ තෘප්තිමත්භාවය කෙරෙහි සෘජුවම බලපෑම් ඇති කරනු ලබන විචල්‍යය හඳුනා ගැනීම සඳහා ව්‍යුහාත්මක ආකෘතියක් ගොඩනැගීම සිදු කරන ලදී.

මෙහි දී ව්‍යුහාත්මක ආකෘතියෙහි ද යෝග්‍යතාවය පරීක්ෂාවට ලක් කරනු ලැබීය. ඊට අදාළ ප්‍රතිඵල වගු අංක 9 මගින් නිරූපිතය.

ප්‍රතිඵලයන් පරීක්ෂා කිරීමේ දී පැහැදිලි වූයේ CMIN/DF අගය 1.530 ක් වන බවයි එය 3 ට වඩා වඩා අඩු අගයකි. එමෙන්ම RMESA අගය 0.061 ක් වෙ එයද වලංගු අගය (0.1) වඩා අඩු වන අතර යෝග්‍යතාව පරීක්ෂාව සඳහා අවශ්‍ය වන්නා වූ අනෙකුත් දර්ශකයන් හි අගයන් 0-1 ක් අතර 1 ට ආසන්නව වාර්තාවන බැවින් ගොඩනගන ලද ව්‍යුහාත්මක ආකෘතිය තෘප්තිමත්තාවය සඳහා සෘජුවම බලපෑමක් ඇති කරනු ලබන සාධක හඳුනාගැනීමට යෝග්‍යය වන බව නිගමනය කෙරිණි.

වගු අංක 9 : ව්‍යුහාත්මක ආකෘතියෙහි යෝග්‍යතාවයේ ප්‍රතිඵල

ප්‍රවර්ගය	යෝග්‍යය බව පරීක්ෂාව සඳහා වන දර්ශකයන්	නිරීක්ෂිත අගය	අපේක්ෂිත අගය
Absolute Fit Indices	CMIN/DF	1.530	<3
	RMESA	0.061	<0.1
	TLI	0.922	0 -1
Incremental Fit Indices	CFI	0.929	0 -1
	RFI	0.804	0 -1
	NFI	0.822	0 -1
Parsimony Fit Indices	PRATIO	0.911	0 -1
	PNFI	0.748	0 -1
	PCFI	0.846	0 -1

මූලාශ්‍රය : නියැදි සමීක්ෂණ දත්ත ඇසුරින් පර්යේෂකයින් විසින් සම්පාදනයයි, 2022

වගු අංක 10 : වෙළෙඳපොළ කටයුතු පිළිබඳ වෙළෙඳසැල්හිමියන්ගේ තෘප්තිමත්තාවයට සෘජු වශයෙන් බලපෑම් ඇති කරනු ලබන සාධක හඳුනා ගැනීම

සම්බන්ධතාවය	සම්බන්ධතාවයෙහි ප්‍රවණතාවය	සම්බන්ධතාවයෙහි සංගුණකය	සම්මතකාරක සම්බන්ධතා සංගුණකය	P අගය
Satisfaction- Resources තෘප්තිමත්තාවය-භෞතික පහසුකම්	සෘජු සම්බන්ධතාවය	0.179	0.133	0.178
Satisfaction - Farmer Relationship තෘප්තිමත්තාවය-නිෂ්පාදකයින්	සෘජු සම්බන්ධතාවය	0.313	0.290	0.003
Satisfaction- Wholesalers තෘප්තිමත්තාවය-තොග වෙළෙන්දන්	සෘජු සම්බන්ධතාවය	-0.072	-0.053	0.638

මූලාශ්‍රය : නියැදි සමීක්ෂණ දත්ත ඇසුරින් පර්යේෂකයින් විසින් සම්පාදනයයි, 2022

භෞතික පහසුකම් පිළිබඳ වෙළෙඳසැල්හිමියන්ගේ අදහස වෙළෙඳපොළ කටයුතු පිළිබඳ තෘප්තිමත්තාවය සම්බන්ධයෙන් සැලකිය යුතු ධනාත්මක සම්බන්දතාවයක් පෙන්නුම් කළ ද ඊට අදාළ p අගය වෙසෙසි අගයට (0.05) වඩා විශාල වන බැවින් අප්‍රතිෂේධ්‍යය කල්පිතය පිළිගැනීම මත එම සම්බන්ධතාවය වෙසෙසියාත්මක සම්බන්ධතාවයක් නොවන බව පැහැදිලි විය. ($\beta = 0.133, P = 0.178$). එමෙන්ම තෘප්තිමත්තාවය හා තොග වෙළෙන්දන් සම්බන්ධයෙන් වෙළෙඳසැල්හිමියන්ගේ අදහස සෘණාත්මක සම්බන්දතාවයක් පෙන්නුම් කළ ද එහි දී ද p අගය වෙසෙසි අගයට (0.05) වඩා විශාල වන බැවින් එම සම්බන්ධතාවය ද වෙසෙසියාත්මක නොවන බව නිගමනය කළ හැක ($\beta = -0.053, P = 0.638$). නමුත් වෙළෙඳපොළ කටයුතු පිළිබඳ තෘප්තිමත්තාවය නිෂ්පාදකයින් හා පවතින සම්බන්ධතාවය

සමග සැලකිය යුතු වෙසෙසියාත්මක ධන සම්බන්ධතාවක් පෙන්නුම් කරන බව නිගමනය කළ හැකි විය. ($\beta = 0.290, P = 0.003$) ඒ අනුව පැහැදිලි වනුයේ වෙළඳපොළ කටයුතු පිළිබඳ වෙළඳසැල්හිමියන්ගේ තෘප්තිමත්භාවය කෙරෙහි සෘජු වශයෙන් බලපෑමක් ඇති කරනුයේ නිශ්පාදකයින් හා වෙළඳසැල්හිමියන් අතර පවතින සම්බන්ධතාවය පමණක් වන බවයි.

4 ප්‍රතිඵල හා සාකච්ඡා

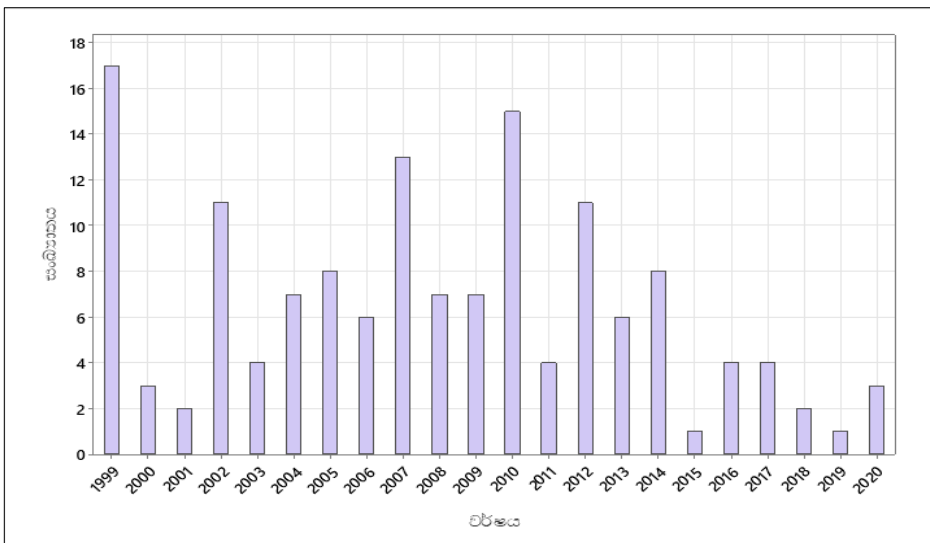
ප්‍රමිතිරී බව අනුව ලැබී ඇති ප්‍රතිචාරයන් හි ස්වභාවය විශ්ලේෂණයේ දී අනාවරණය කර ගත හැකි වූයේ දඹුල්ල ආර්ථික මධ්‍යස්ථානයෙහි වෙළඳසැල්හිමියන්ගෙන් බහුතරය පුරුෂයන් (92.36%) වන බවයි. දඹුල්ල විශේෂිත ආර්ථික මධ්‍යස්ථානය දිවා රාත්‍රී කාල දෙකෙහිම විවෘතව පැවතීමත්, ගනුදෙනු කටයුතු සිදු කිරීම සඳහා පැමිණෙන පිරිසෙයින් බහුතරයම පිරිමි පුද්ගලයන් වීම නිසාවෙනුත්, සේවක පිරිස පුරුෂයන් පමණක් වීම වැනි සාධක වෙළඳසැල්හිමියන්ගෙන් බහුතරය පුරුෂයන් වීමට හේතු වී ඇතැයි සැලකිය හැක.

වග අංක 11: ප්‍රමිතිරී බව අනුව ප්‍රතිචාරයෙහි වෙනස් වීම

ප්‍රවර්ගය	ප්‍රමාණය	ප්‍රතිශතය
පුරුෂ	133	92.36
ස්ත්‍රී	11	07.64
එකතුව	144	100

මූලාශ්‍රය : නියැදි සමීක්ෂණ දත්ත ඇසුරින් පර්යේෂකයින් විසින් සම්පාදනයයි, 2022

රූප සටහන 4 : වෙළඳසැල මිලට ගත් හෝ කුලියට ගනු ලැබූ වර්ෂය මත ප්‍රතිචාරයෙහි ස්වභාවය



මූලාශ්‍රය : නියැදි සමීක්ෂණ දත්ත ඇසුරින් පර්යේෂකයින් විසින් සම්පාදනයයි, 2022

වෙළඳසැල මිලට ගනු ලැබූ හෝ කුලියට ගනු ලැබූ වර්ෂය මත ප්‍රතිචාරයෙහි වෙනස් වීම සම්බන්ධයෙන් දත්ත විශ්ලේෂණයේ දී අනාවරණය කර ගත හැකි වූයේ වැඩි

වෙළෙඳසැල්හිමියන් පිරිසක් 1999 වර්ෂයෙහි වෙළෙඳසැල් මිල දී ගෙන ඇති බවයි. 1999 වර්ෂය ආර්ථික මධ්‍යස්ථානය ආම්භක වර්ෂය වීම හා ආර්ථික මධ්‍යස්ථාන ආරම්භ කිරීම වෙළෙඳපොළ කටයුතු වැඩි දියුණු කර ගැනීම සඳහා නව මාර්ගයක් වූ බැවින් එම වර්ෂය තුළ දී වැඩි පිරිසක් වෙළඳාම් කටයුතු සිදු කිරීම සඳහා වෙළෙඳසැල් මිල දී ගෙන ඇති බව අදහස් කළ හැකිය. 1999 වර්ෂය තුළ දී වෙළෙඳසැලක් රු.1000,000 යක මිලකට අලෙවි වී ඇති අතර 2020 වර්ෂයෙහි එය රු.45,000,000 ක් වන බව වෙළෙඳසැල්හිමියන්ගෙන් ලබා ගන්නා ලද තොරතුරුවලින් හඳුනාගත හැකි විය. 1999 සිට 2020 වර්ෂයවන විට විශාල මුදලකින් වෙළෙඳසැලක වටිනාකම ඉහළ ගොස් ඇති බැවින් එය මෑත කාල සීමාව තුළ (2015-2020) වෙළෙඳසැල් මිල දී ගැනීම අවම වීමට හේතු වී ඇති බවට නිගමනය කළ හැක.

නිෂ්පාදකයින් (ගොවියන්) හා තොග වෙළෙන්දන් අතර අතරමැදිකරණය අවම කරමින් වෙළඳාම් කටයුතු සිදු කිරීමට අවශ්‍ය පරිසරය සැකසීම ආර්ථික මධ්‍යස්ථාන බිහි කිරීමේ ජාතික අරමුණක් විය. එහි දී නිෂ්පාදකයින් ලෙස හඳුනා ගැනෙනුයේ එළවළු වගා කරන පිරිස වේ. ආරම්භක කාල සීමාව තුළ දී මූලික වශයෙන් දඹුල්ල ආර්ථික මධ්‍යස්ථානය තුළ එළවළු ගනුදෙනු කිරීමේ කාර්යය සිදු විය. ධාන්‍ය වර්ග, අල එෂු හා කරවල වැනි වෙළඳ ද්‍රව්‍ය ගනුදෙනු කිරීම පසු කාලීනව ආරම්භ වී ඇත . ආරම්භක අවධියේ සිටම එළවළු ගනුදෙනු කිරීම සිදු කර ඇති බැවින් එම තත්ත්වය වර්තමානය වන විට ද එළවළු ගනුදෙනු කරනු ලබන වෙළෙඳසැල්හිමියන්ගේ පිරිස (100) වැඩි වීමට හේතු වී ඇතැයි නිගමනය කළ හැකිය.

වගු අංක 12ට ගනුදෙනු කරනු ලබන වෙළෙඳ ද්‍රව්‍යයන් අනුව වෙළෙඳසැල්හිමියන්ගේ ප්‍රමාණයන් හඳුනාගැනීම

වෙළෙඳ ද්‍රව්‍යය	වෙළෙඳසැල්හිමියන් ගණන
එළවළු	100
පලතුරු	66
අල	18
එෂු	25
කරවල	7
ධාන්‍ය වර්ග	32
එළවළු සහ පලතුරු	50
එළවළු සහ ධාන්‍ය වර්ග	25
එළවළු සහ එෂු	7
පලතුරු සහ ධාන්‍ය වර්ග	24
අල සහ එෂු	18
එළවළු පලතුරු සහ ධාන්‍ය වර්ග	21
එළවළු පලතුරු ධාන්‍ය වර්ග සහ එෂු	6

මූලාශ්‍රය : නියැදි සමීක්ෂණ දත්ත ඇසුරින් පර්යේෂකයින් විසින් සම්පාදනය, 2022

දඹුල්ල විශේෂිත ආර්ථික මධ්‍යස්ථානය තුළ වෙළෙඳපොළ කටයුතු පිළිබඳ වෙළෙඳසැල්හිමියන්ගේ තෘප්තිමත්භාවයෙහි ස්වභාවය හඳුනාගැනීමේ දී තෘප්තිමත්භාවය ලිකර්ට් පරිමාණයෙහි අගයන්ගෙන් විමසන ලදී. මෙලෙස තෘප්තිමත්භාවය පිළිබඳව විමසන ලද ලිකර්ට් පරිමාණයේ අගයන්ගේ ලිකර්ට් අතර සමාන පරතරයක් තිබේ යැයි උපකල්පනය කරමින් තරා පරිමාණයෙහි ඇති දත්ත දර්ශකයක් ලෙස ගොඩනැගීම සිදු කරනු ලැබීය. එහි දී තෘප්තිමත්භාවයට අදාළ දර්ශකය ගොඩ නැගීම සඳහා යොදාගත් දත්තයන්හි විශ්වාසනීයත්වය සහ සංගතභාවය පරීක්ෂාවට ලක් කෙරිණි.

ප්‍රතිඵල අනුව ක්‍රොන්බාක් ඇල්ෆා අගය (0.911) ගෙන ඇති බැවින් මෙම දත්ත විශ්වාසනීයත්වයෙන් යුක්තව බව නිගමනය කළ හැකි විය. දත්තවල සංගතබව පරීක්ෂා කිරීමට අදාළ KMO පරීක්ෂාවේ අගය 0.909 > 0.8 වන බැවින් දත්ත සංගත බවින් යුක්තව බව ද නිගමනය කළ හැකි විය. p හි අගය (0.000) වෙසෙසි අගයට (0.050) වඩා කුඩා වේ. ඒ අනුව 5% ක වෙසෙසි මට්ටමක දී පරීක්ෂාව වෙසෙසි වන බවට හඳුනාගත හැක. එනම් විචල්‍යය අතර සහසම්බන්ධතාවයක් පවතින බව නිගමනය කළ හැක. මෙම පරීක්ෂාවන් හි ප්‍රතිඵල අනුව තෘප්තිමත්භාවය සම්බන්ධයෙන් වූ දත්තයන් විශ්වාසනීයත්වය එනම් යෝග්‍යය බව හා වලංගුබාවය තෘප්ත කරන බවට තහවුරු විය.

වග අංක 13: තෘප්තිමත්භාවයට අදාළ දර්ශකය ගොඩනැගීම සඳහා යොදා ගත් දත්තයන්හි විශ්වාසනීයත්වය සහ සංගතබව පිළිබඳ පරීක්ෂාවේ ප්‍රතිඵල

දර්ශකය	ක්‍රොන්බාක් ඇල්ෆා අගය (Conbranch Alpha Value)	KMO අගය	බාවිලට් (Bartlett) පරීක්ෂාවේ p අගය
තෘප්තිමත්භාවය	0.911	0.909	0.000

මූලාශ්‍රය : නියැදි සම්කෂණ දත්ත ඇසුරින් පර්යේෂකයින් විසින් සම්පාදනය, 2022

වග අංක 14: තෘප්තිමත්භාවයට අදාළ දර්ශකයෙහි විස්තරාත්මක විශ්ලේෂණය

මිනුම	අගය
මධ්‍යන්‍යය	55.04584
මධ්‍යස්ථය	56.82066
සම්මත අපගමනය	22.45742
කුටිකතාව	-0.09472
වක්‍රීමය	2.72572
ජාර්ක්-බෙරා (Jarque-Bera) පරීක්ෂාවේ p හි වටිනාකම	0.71651

මූලාශ්‍රය : නියැදි සම්කෂණ දත්ත ඇසුරින් පර්යේෂකයින් විසින් සම්පාදනය, 2022

ප්‍රතිඵල අනුව වෙළෙඳපොළ කටයුතු පිළිබඳ වෙළෙඳසැල්හිමියන්ගේ සාමාන්‍යය තෘප්තිමත්භාවය 50% (55.04584%) ඉක්මවන බැවින් වෙළෙඳපොළ කටයුතු සම්බන්ධයෙන් වෙළෙඳසැල්හිමියන්ගේ තෘප්තිමත්භාවය යහපත් මට්ටමක පවතින බවට ද හඳුනාගත හැකි විය. එයින් වෙළෙඳපොළ කටයුතු සුමටව පවත්වාගෙන යාම සඳහා සුදුසු වෙළෙඳපොළ පරිසරයක් ආර්ථික මධ්‍යස්ථානය තුළ පවතින බවට නිගමනයට එළඹිනි.

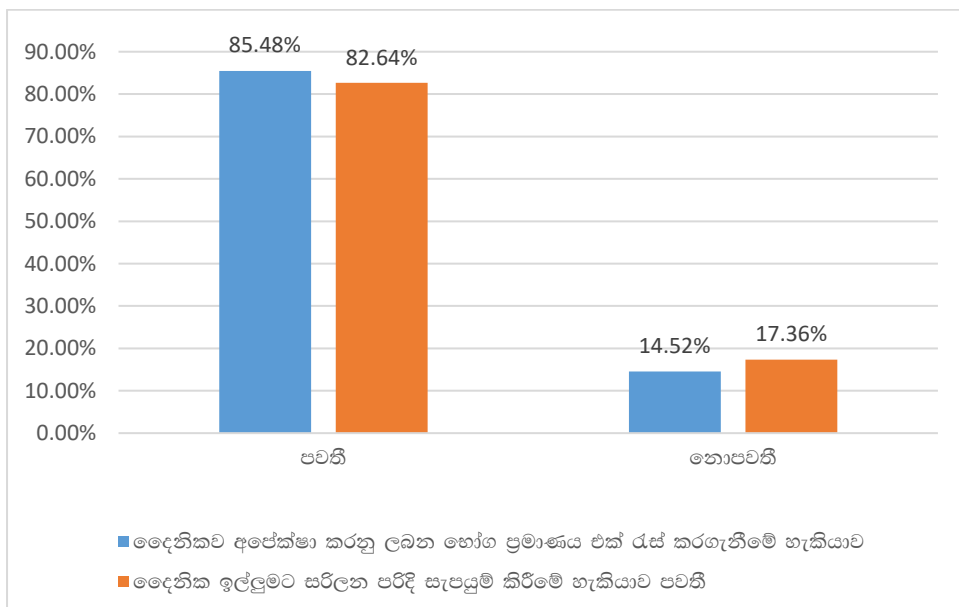
ප්‍රජා විද්‍යාත්මක සාධක විශ්ලේෂණය යටතේ වෙළෙඳසැල්හිමියෙකුගේ වෘත්තීය කාලය සම්බන්ධයෙන් රැස් කරනු ලැබූ දත්ත විශ්ලේෂණයේ දී වෙළෙඳසැල්හිමියෙකුගේ උපරිම වෘත්තීය කාලය වසර 23 ක් වන බව හඳුනාගත හැකි විය. 1999 සිට 2022 වර්ෂය දක්වා කාල සීමාව වසර 23 ක් වන බැවින් ආරම්භක වර්ෂයේ සිට වර්තමානය දක්වා ම ආර්ථික මධ්‍යස්ථානය තුළ වෙළඳාම් කටයුතු සිදු කරනු ලබන වෙළෙඳසැල්හිමින් පිරිසක් තවදුරටත් සිටින බව හඳුනා ගන්නා ලදී. වෙළෙඳසැල්හිමියෙකු වසර 23 ක කාල සීමාවක් වෙළෙඳපොළ කටයුතු සිදු කර ඇති බව හඳුනාගැනීම තුළින් නිගමනය කළ හැක්කේ ආර්ථික මධ්‍යස්ථානය තුළ වෙළඳාම් කටයුතු සිදු කිරීමට සුදුසු වෙළෙඳපොළ පරිසරයක් පවතින බව හා වෙළඳාම් කටයුතු සිදු කිරීම තුළින් වැඩි ලාභ ඉපයිය හැකි බවයි.

ගනුදෙනු සිදු කරනු ලබන වෙළෙඳ ද්‍රව්‍යය සම්බන්ධයෙන් දත්ත විශ්ලේෂණයේ දී දෛනිකව රැගෙන එන හා දෛනිකව අලෙවි කරනු ලබන මෙන්ම මාසිකව රැගෙන එනු ලබන හා අලෙවි කරනු ලබන මුළු ප්‍රමාණය ද මාසිකව අපද්‍රව්‍යය ලෙස බැහැර කරනු ලබන වෙළෙඳ ද්‍රව්‍යය සම්බන්ධයෙන් ද දත්ත විශ්ලේෂණය කර ඇත. දෛනිකව ආර්ථික මධ්‍යස්ථානය

වෙත වෙළෙඳ ද්‍රව්‍යය බෙහෝමයක් විවිධ ප්‍රමාණයන්ගෙන් තොග වෙළෙඳුන්ට අලෙවි කිරීම සඳහා නිෂ්පාදකයින් විසින් රැගෙන එන බැවින් දෛනිකව රැගෙන එන හා අලෙවි කරනු ලබන මුළු වෙළෙඳ ද්‍රව්‍යයන්ගේ සාමාන්‍යය කි.ග්‍රෑ ප්‍රමාණය රැස් කර ගන්නා ලදී. ආර්ථික මධ්‍යස්ථානය වෙත රැගෙන එනු ලබන මුළු වෙළෙඳ ද්‍රව්‍යයන්ගේ සාමාන්‍යය කි.ග්‍රෑ 7000 වේ. එම ප්‍රමාණය දින 30 ක් සඳහා ගණන් බැලීමේ දී කි.ග්‍රෑ 210,000 වේ. නමුත් මාසිකව රැගෙන එනු ලබන වෙළෙඳ ද්‍රව්‍යයන්ගේ මුළු ප්‍රමාණය කි.ග්‍රෑ 182820 ක ප්‍රමාණයකි. එයින් නිගමනය කළ හැක්කේ සෑම දිනකදී ම සමාන ප්‍රමාණයන්ගෙන් වෙළෙඳ ද්‍රව්‍යය රැගෙන නො එන බවයි. බොහෝ දුරට වර්ෂාව පවතින කාල සීමාවන් වැනි අවස්ථාවන් හි දී ආර්ථික මධ්‍යස්ථානයට රැගෙන එනු ලබන එළවළු ප්‍රමාණය විශාල වශයෙන් පහළ යෑම මෙම තත්ත්වයට හේතු වී ඇත. මෙම තත්ත්වය දෛනිකව අලෙවි කරනු ලබන සාමාන්‍යය කි.ග්‍රෑ ප්‍රමාණය (6000 kg) දින 30 කට ගණන් බැලීමෙන් ලැබෙන අගයට (180000 kg) වඩා මාසිකව අලෙවි කරනු ලබන මුළු ප්‍රමාණය පහළ අගයක් (175125 kg) ගැනීමට හේතු වී ඇතැයි නිගමනය කළ හැක. ආර්ථික මධ්‍යස්ථානය තුළ වැඩි වශයෙන් එළවළු හා පලතුරු ගනුදෙනු කිරීම සිදු කරන බැවින් අලෙවි නොවන එළවළු හා පලතුරු කල් තබා ගැනීමේ නොහැකියාව මත යම් ප්‍රමාණයක් බැහැර කිරීමට සිදුවන බව දත්ත විශ්ලේෂණයේ දී පැහැදිලි විය. මාසිකව බැහැර කරනු ලබන උපරිම ප්‍රමාණය කි.ග්‍රෑ 2000 ක් වන බැවින් ආර්ථික මධ්‍යස්ථානය තුළ විශාල වශයෙන් එළවළු සහ පලතුරු අපතේ යන බව ද නිගමනය කළ හැකි විය.

දෛනිකව අපේක්ෂා කරනු ලබන ප්‍රමාණයන්ගෙන් වෙළඳ ද්‍රව්‍යය එක් රැස් කර ගැනීමේ හා දෛනික ඉල්ලුමට සරිලන පරිදි සැපයුම් කිරීමේ හැකියාව සම්බන්ධයෙන් වෙළඳසැල්හිමියන් විසින් දරනු ලබන අදහස ප්‍රවර්ගගතකරණය රූප සටහන 5 ඔස්සේ නිරූපණය වේ. ආර්ථික මධ්‍යස්ථානය තුළ ගනුදෙනු කිරීම සඳහා ප්‍රමාණවත් තරම් වෙළඳ ද්‍රව්‍යය ප්‍රමාණයක් පවතින බව විශ්ලේෂණයේ දී අනාවරණය විය.

රූප සටහන 5 : අපේක්ෂිත මට්ටමින් වෙළෙඳ ද්‍රව්‍ය රැස් කර ගැනීමේ හා ඉල්ලුමට සරිලන පරිදි සැපයුම් කිරීමට ඇති හැකියාව



මූලාශ්‍රය : දත්ත විශ්ලේෂණ ප්‍රතිඵල ඇසුරින් පර්යේෂකයින් විසින් සම්පාදනය , 2022

දඹුල්ල ආර්ථික මධ්‍යස්ථානයෙහි සේවක සංඛ්‍යාව සම්බන්ධයෙන් දත්ත විශ්ලේෂණයේ දී වෙළෙඳසැලක සිටිනු ලබන වැඩිම සේවක සංඛ්‍යාව 15 ක් ලෙසත් අඩුම සේවක සංඛ්‍යාව 1 ක් ලෙසත් හඳුනාගත හැකි විය. වැඩිම සේවක පිරිසක් වාර්තාවන වෙළෙඳසැල් 4 හි ම අල සහ එෂුණු වෙළඳාම සිදු කරනු ලබයි. ආර්ථික මධ්‍යස්ථානය තුළ අල සහ එෂුණු ගනුදෙනු කිරීම සිදු කරනු ලබන්නේ ආනයනය කිරීම තුළිනි. එහි දී ආනයනය කරන ලද අල සහ එෂුණු අතරින් අලෙවිය සඳහා සුදුසු ප්‍රමාණය තේරීම සංකීර්ණ කාර්යයක් නිසාවෙන් ඒ සඳහා වැඩි සේවක පිරිසක් අවශ්‍යය වීම අල-එෂුණු වෙළඳාම් කරනු ලබන වෙළෙඳසැල් හි සේවක පිරිස වැඩි වීමට හේතු වී ඇති බව නිගමනය කළ හැක.

නිෂ්පාදකයින් හා තොග වෙළෙන්දන් සම්බන්ධයෙන් වෙළෙඳසැල්හිමියන්ගේ ආකල්පය අධ්‍යයනය කිරීමේ දී නිෂ්පාදකයින් හා තොග වෙළෙන්දන් සමඟ ගනුදෙනු කටයුතු සිදු කිරීම සම්බන්ධව වෙළෙඳසැල්හිමියන් විසින් දරනු ලබන ආකල්ප ප්‍රවර්ග 5 ක් ඔස්සේ විශ්ලේෂණය කරන ලදී.

වගු අංක 15: නිෂ්පාදකයින් සම්බන්ධව වෙළෙඳසැල්හිමියන්ගේ ආකල්ප ප්‍රවර්ගගතකරණය (ප්‍රතිගතාත්මකව)

අදහස	දැඩිව එකඟ නොවේ	එකඟ නොවේ	මධ්‍යස්ථව එකඟ වේ	එකඟ වේ	දැඩිව එකඟ වේ	එකතුව
	%					
සාධාරණ මිලක් යටතේ කෘෂි හෝග මිල දී ගැනීම සඳහා හැකියාව පවතී	1.39	8.33	38.89	47.22	4.17	100
කෘෂි හෝග මිල දී ගැනීමේ දී නිෂ්පාදකයින් සුහදශීලීව කටයුතු කරනු ලබයි	0.69	9.03	36.11	46.53	7.64	100
කෘෂි හෝග මිල දී ගැනීම සඳහා උපරිම සිල්ලර මිලක්(පාලන මිලක්)පැවතීම යෝග්‍යය වේ	19.44	31.25	33.33	14.58	1.39	100
කෘෂි හෝග මිලදී ගැනීම සඳහා අතරමැදිකරුවන්ගේ සහයෝගය අවශ්‍යය වේ	13.89	34.72	36.11	14.58	0.69	100
තොග මිලදී ගැනීම සඳහා විශ්වාසවන්ත නිෂ්පාදකයින් පිරිසක් බිහි වී පවතී	0	11.81	42.36	40.97	4.86	100

මූලාශ්‍රය : නියැදි සමීක්ෂණ දත්ත ඇසුරින් පර්යේෂකයින් විසින් සම්පාදනය , 2022

නිෂ්පාදකයින් සම්බන්ධව වෙළෙඳසැල්හිමියන්ගේ ආකල්ප ප්‍රවර්ගගත කිරීමේදී කරුණු කිහිපයක් පමණක් සැලකිල්ලට ගන්නා ලදී. එහි දී තොග මිලදී ගැනීම සඳහා විශ්වාසවන්ත නිෂ්පාදකයින් පිරිසක් බිහි වී පවතී යන අදහස්වලට එකඟව 40% කට ඉහළ ප්‍රතිගතාත්මක අගයක් වාර්තාවන බැවින් වෙළෙඳපළ කටයුතු පවත්වාගෙන යාමේ දී නිෂ්පාදකයින් හා වෙළෙඳසැල්හිමියන් අතර මනා සම්බන්ධතාවයක් පවතී යන්න නිගමනය කරන ලදී.

තොග වෙළෙන්දන් සම්බන්ධයෙන් වෙළෙඳසැල්හිමියන්ගේ ආකල්ප ප්‍රවර්ගගතකිරීමේ දී සාධාරණ මිලක් යටතේ කෘෂි භෝග අලෙවි කිරීම සඳහා හැකියාව පවතී, කෘෂි භෝග අලෙවියේ දී තොග වෙළෙන්දන් සුභද්‍රැවිත කටයුතු කරනු ලබයි හා තොග අලෙවිය සඳහා විශ්වාසවන්ත තොග වෙළෙන්දන් පිරිසක් බිහි වී පවතී යන අදහස්වලට එකඟව 45% ට වඩා ඉහළ ප්‍රතිශතයක් පෙන්නුම් කරන බැවින් තොග වෙළෙන්දන් හා වෙළෙඳසැල්හිමියන් අතර ද මනා සම්බන්ධතාවයක් පවතින බව දත්ත විශ්ලේෂණයේදී අනාවරණය කරගත හැකි විය.

වග අංක 16 : තොග වෙළෙන්දන් සම්බන්ධව වෙළෙඳසැල්හිමියන්ගේ ආකල්ප ප්‍රවර්ගගතකරණය

අදහස	දැඩිව එකඟ නොවේ	එකඟ නොවේ	මධ්‍යස්ථව එකඟ වේ	එකඟ වේ	දැඩිව එකඟ වේ	එකතුව
	%					
සාධාරණ මිලක් යටතේ කෘෂි භෝග අලෙවි කිරීම සඳහා හැකියාව පවතී	0.69	4.86	36.81	52.08	5.56	100
කෘෂි භෝග අලෙවියේ දී තොග වෙළෙන්දන් සුභද්‍රැවිත කටයුතු කරනු ලබයි	0.69	2.78	33.33	52.78	10.42	100
කෘෂි භෝග අලෙවිය සඳහා උපරිම සිල්ලර මිලක්(පාලන මිලක්) පැවතීම යෝග්‍යය වේ	8.33	31.94	44.44	14.58	0.69	100
කෘෂි භෝග අලෙවිය සඳහා අතරමැදිකරුවන්ගේ සහයෝගය අවශ්‍යය වේ	2.78	31.94	47.92	15.28	2.08	100
තොග අලෙවිය සඳහා විශ්වාසවන්ත තොග වෙළෙන්දන් පිරිසක් බිහි වී පවතී	0	5.56	37.50	48.61	8.33	100

මූලාශ්‍රය : 2022 නියැදි සමීක්ෂණ දත්ත ඇසුරින් පර්යේෂකයින් විසින් සම්පාදනයයි

5 නිගමන සහ යෝජනා

වෙළෙඳපොළ කටයුතු පිළිබඳ වෙළෙඳසැල්හිමියන්ගේ තෘප්තිමත්භාවයෙහි සාමාන්‍යය (55.04%) මධ්‍යස්ථ මට්ටමක පවතින බව දත්ත විශ්ලේෂණයේ දී අනාවරණය කර ගැනිණි. එම තත්ත්වය වැඩි දියුණු කරමින් වෙළෙඳපොළ කටයුතු සම්බන්ධයෙන් වෙළෙඳසැල්හිමියන්ගේ තෘප්තිමත්භාවය වැඩි කිරීමට නම් ආර්ථික මධ්‍යස්ථානයෙහි වෙළෙඳපොළ කටයුතු පවත්වාගෙන යාම සඳහා පවතින වෙළෙඳපොළ පාරිසරික තත්ත්වයන් සම්බන්ධයෙන් පාලන අධිකාරිය විසින් තවදුරටත් අවධානය යොමු කිරීමේ අවශ්‍යතාවයක් පවතින බව පෙන්වා දිය හැක. වෙළෙඳසැල්හිමියන්ගේ තෘප්තිමත්භාවය වැඩි කිරීමෙහි ලා වෙළෙඳපොළ කටයුතු විධිමත් හා ක්‍රමවත් ආකාරයෙන් සිදු කිරීමට නව ක්‍රමෝපායන් හඳුන්වා දීම හා ඔවුන් ගේ අදහස් සහ යෝජනාවලට වැඩි අවධානයක් යොමු කළ යුතු බවට පෙන්වා දිය හැක.

වර්තමානය වන විට ආර්ථික මධ්‍යස්ථානය තුළ යටිතල පහසුකම් දියුණු වීම එනම් අපද්‍රව්‍ය බැහැර කිරීම සඳහා පාලන අධිකාරිය විසින් ක්‍රමවත් වැඩ පිළිවෙළක් ක්‍රියාත්මක කිරීම ජල පහසුකම්, විදුලි පහසුකම් සෑම වෙළෙඳසැලකටම ලබා දී තිබීම ප්‍රමාණවත් තරම් ආපනශාලා පහසුකම් පැවතීම, වැසිකිළි පහසුකම් ප්‍රමාණවත් වීම සහ සහ ඒවායෙහි පිරිසිඳුබාවය සම්බන්ධයෙන් පාලන අධිකාරිය සැලකිලිමත් වීම, මුදල් ගනුදෙනු කිරීම සඳහා අවශ්‍ය මුදල් තැන්පත් කිරීමේ (CDM) හා මුදල් ගැනීමේ (ATM) පහසුකම් ආර්ථික මධ්‍යස්ථානය තුළ පැවතීම සහ වෙළෙඳසැල් සඳහා ඉහළ ආරක්ෂාවක් සැපයීම මෙන්ම වැසි සහිත දිනයක දී

පවා වෙළෙඳාම් කටයුතු සිදු කිරීමට හැකි වන පරිදි වෙළෙඳසැල් ආවරණයක් සකසා තිබීම වැනි කරුණු මත භෞතික පහසුකම් සම්බන්ධයෙන් සියලුම වෙළෙඳසැල්හිමියන්ගේ එකඟතාවය පොදු වේ යැයි නිගමනය කළ හැක. එබැවින් වෙළෙඳපොළ කටයුතු පිළිබඳ තෘප්තිමත්භාවය වෙනස් වීම කෙරෙහි ආර්ථික මධ්‍යස්ථාන භෞතික පහසුකම් බලපෑමක් ඇති නොකරයි යන පරීක්ෂාවේ ප්‍රතිඵල මත නිගමනය කළ හැකි විය.

ආර්ථික මධ්‍යස්ථානය වෙළෙඳපොළ කටයුතු රඳා පවතිනුයේ නිෂ්පාදකයින් විසින් ආර්ථික මධ්‍යස්ථානය වෙත අලෙවිය සඳහා එළවළු සහ පලතුරු මෙන්ම අනෙකුත් වෙළෙඳ ද්‍රව්‍යය රැගෙන ඒම මතය රැගෙන එනු ලබන වෙළෙඳ ද්‍රව්‍ය කොමිස් ක්‍රමය මත තොග වෙළෙන්දන්ට අලෙවි කිරීමේ කාර්යය වෙළෙඳසැල්හිමියන් විසින් සිදු කරනු ලබයි කොමිස් ක්‍රමය මත අලෙවි කිරීමේ කාර්යයේ දී වෙළෙඳසැල්හිමියන් විසින් අපේක්ෂා කරනුයේ සාධාරණ මිලකට අලෙවි කිරීමට සහ එ තුළින් වැඩි කොමිස් ආදායමක් ඉපයීමට වේ. දඹුල්ල ආර්ථික මධ්‍යස්ථානය තුළ වෙළෙඳ ද්‍රව්‍ය සඳහා වන මිල ගණන් දෛනිකව වෙනස් වේ. දෛනිකව රැගෙන එනු ලබන හෝග ප්‍රමාණය සහ එම හෝගයන්ට පවතින ඉල්ලුම මත මිල ගණන් වෙනස් වීම සිදු වේ. වෙනස්වන මිල ගණන් මත කොමිස් මුදල තීරණය වේ. එබැවින් වැඩි කොමිස් ආදායමක් ඉපයීම සඳහා තොග වෙළෙන්දන්ගේ ඉල්ලුමට සරිලන පරිදි සැපයුම් කිරීමට නිෂ්පාදකයින්ගෙන් වෙළෙඳ ද්‍රව්‍යය ලබා ගැනීම සිදු කළ යුතුය. එම නිසාවෙන් නිෂ්පාදකයින් හා ගනුදෙනු කටයුතු සිදු කිරීම සඳහා වෙළෙඳසැල්හිමියන් අතර තරඟකාරීත්වයක් ගොඩනැගී ඇත. එමෙන් ම දඹුල්ල ආර්ථික මධ්‍යස්ථානය කොමිස් ක්‍රමය මත ක්‍රියාත්මක වන බැවින් නිෂ්පාදකයාට මිල සම්බන්ධයෙන් කේවල් කිරීමේ හැකියාව පවතී එනම් දෛනිකව වෙනස්වන මිල මත පදනම්ව නිෂ්පාදකයා විසින් නිෂ්පාදන කිලෝවක මිල ප්‍රමාණය තීරණය කිරීම සිදු කරනු ලබයි. එබැවින් නිෂ්පාදකයින් හා පවතින සම්බන්ධතාවය වෙළෙඳපොළ කටයුතු පිළිබඳ තෘප්තිමත්භාවය වෙනස් කිරීමෙහි ලා බලපෑමක් ඇති කරන බවට නිගමනය කළ හැක. ඒ අනුව වැඩි නිෂ්පාදකයින් පිරිසක් සමඟ ගනුදෙනු කටයුතු සිදුකරන්නේ නම් උපයන කොමිස් ආදායම ද ඉහළ යන බැවින් තෘප්තිමත්භාවය මත නිෂ්පාදකයින් හා පවතින සම්බන්ධතාවය බලපෑමක් ඇති කරන බව තවදුරටත් නිගමනය කළ හැකි කරුණකි. තොග වෙළෙන්දන් හා පවතින සම්බන්ධතාවය වෙළෙඳපොළ කටයුතු පිළිබඳ තෘප්තිමත්භාවය කෙරෙහි බලපෑමක් ඇති නොකරන බව පරීක්ෂාවේ ප්‍රතිඵල අනුව අනාවරණය විය. වෙළෙඳසැල් හිමියන් අතර තොග වෙළෙන්දන් සම්බන්ධයෙන් තරඟකාරීත්වයක් නොමැති වීම හා එක් එක් වෙළෙඳසැල්හිමියන් විසින් දීර්ඝ කාලීනව ගනුදෙනු කටයුතු සිදු කරනු ලබන යම් තොග වෙළෙන්දන් පිරිසක් බිහි වී පවතින හෙයින් තොග වෙළෙන්දන් හා පවතින සම්බන්ධතාවය තෘප්තිමත්භාවය මත බලපෑමක් ඇති නොකරන බව පරීක්ෂාවේ ප්‍රතිඵල අනුව නිගමනය කළ හැකි විය.

තවද, එළවළු සහ පලතුරු යනු ඉක්මනින්ම කල් ඉකුත්වීමේ කෘෂි හෝගයන් වන නිසාවෙන් හා ආර්ථික මධ්‍යස්ථාන තුළ වැඩි ප්‍රමාණයක් මෙම කෘෂි හෝගයන් අලෙවි වීම හේතුවෙන් අපද්‍රව්‍ය ලෙස බැහැර කරනු ලබන එළවළු සහ පලතුරු ප්‍රමාණය ඉහළ අගයක් ගැනීම පවතින ගැටලුවක් ලෙස හඳුනාගත හැකි විය. එම තත්ත්වය අවම කිරීම සඳහා අලෙවි නොවන එළවළු සහ පලතුරු කල් තබා ගැනීමට ක්‍රමවත් වැඩපිළිවෙලක් ආර්ථික මධ්‍යස්ථානය තුළ පවත්වාගෙන යාමේ අවශ්‍යතාවය නිර්මාණය වී ඇති බවට දත්ත රැස් කිරීමේ දී මෙන් ම විශ්ලේෂණයේ දී ද හඳුනාගන්නා ලදී. නමුත් සිසිල්කරනය කරන ලද ගබඩා පහසුකම් වෙළෙඳපොළ තුළ ඇති කිරීම වැනි ක්‍රියාමාර්ග ක්‍රියාවට නැංවීම තුළින් මෙම ගැටලුව මඟහරවා ගැනීමේ හැකියාව පවතී. ඒ අනුව එළවළු සහ පලතුරු සැපයීම අඩු වන වැසි සහිත කාල වකවානුවන් හි දී පවා කල් තබා ගන්නා ලද එළවළු සහ පලතුරු අලෙවි කිරීම සිදු කළ හැක. එබැවින් එම තත්ත්වය සම්බන්ධයෙන් ආර්ථික මධ්‍යස්ථාන පාලන අධිකාරිය වැඩි අවධානයක් යොමු කළ යුතු ය.

එමෙන්ම ලංකාවේ ප්‍රථමයෙන්ම ආරම්භ කරන ලද හා දැනට පවතින ප්‍රධානම ආර්ථික මධ්‍යස්ථානය දඹුල්ල විශේෂිත ආර්ථික මධ්‍යස්ථානය වේ. මෑත කාලීනව දීප ව්‍යාප්ත මට්ටමින් ආර්ථික මධ්‍යස්ථාන බිහි වීම සිදු වූව ද එම මධ්‍යස්ථාන කරා ද කෘෂි ද්‍රව්‍යය බෙදා හැරීමේ කාර්යය දඹුල්ල ආර්ථික මධ්‍යස්ථානය හරහා සිදු කරනු ලබයි. දඹුල්ල ආර්ථික මධ්‍යස්ථාන ක්‍රියාකාරීත්වය සම්බන්ධව නිරීක්ෂණයේ දී අනාවරණය කර ගත හැකි වූයේ බෙදා හැරීමේ ක්‍රියාවලිය ක්‍රමවත්ව ක්‍රියාත්මක නොවන බවයි. ආර්ථික මධ්‍යස්ථාන කරා ද්‍රව්‍ය ප්‍රවාහනයේ දී ක්‍රමවත් වැඩපිළිවෙළක් ක්‍රියාවට නැංවීම යෝග්‍යය වන බව අදහස් කළ හැකිය. ඊට අවශ්‍ය කටයුතු සම්පාදනය කිරීම සඳහා ආර්ථික මධ්‍යස්ථාන වෙළෙඳපොළ පාලන අධිකාරිය වැඩි අවධානයක් යොමු කළ යුතු බවට අධ්‍යයන තොරතුරු මත පදනම්ව පෙන්වා දිය හැක.

එමෙන්ම ආර්ථික මධ්‍යස්ථාන ක්‍රියාකාරීත්වය සම්බන්ධයෙන් කරුණු අධ්‍යනයේ දී අනාවරණය කරගත හැකි වූයේ ජාතික අරමුණක සිට නිශ්පාදන සහ පාරිභෝගික දෙපාර්ශවයන්ගේ අරමුණු සඵල කර ගැනීම අපේක්ෂා කළ ද එවා ඉටු වී ද යන්න අධ්‍යනයට භාජනය කළ යුතු කරුණක් වන බවටයි. පවතින ආර්ථික මධ්‍යස්ථාන ආරම්භක තත්ත්වයේ සිට මෙතෙක් ඇගයීමට ලක්ව තිබේ ද, එසේ නො නොවන්නේ නම් පවත්නා දුර්වලතා ගැටලු මධ්‍යයෙහි ආර්ථික මධ්‍යස්ථාන ක්‍රියාත්මක කිරීම තුළ අපේක්ෂිත ජාතික අරමුණු කරා ළඟා වීම විමක් සිදුවී ඇති ද, තවදුරටත් පවත්නා ආකාරයෙන්ම ආර්ථික මධ්‍යස්ථාන ක්‍රියාකාරීත්වය ක්‍රියාවට නංවනවා ද යන ගැටලු සහ අපේක්ෂිත තත්ත්වයන් අසාර්ථක වී ඇත්නම් ඒවාට හේතු සාධක මොනවා ද යන්න සම්බන්ධව අධ්‍යනය කිරීමක් සිදු කිරීම අත්‍යවශ්‍ය කරුණක් ලෙස පෙන්වා දිය හැක.

වෙළෙඳපොළ කටයුතු සම්බන්ධයෙන් වෙළෙඳසැල්හිමියන්ගේ තෘප්තිමත්භාවය කෙරෙහි බලපාන සාධක හඳුනාගැනීමක් සිදු කර ඇති හෙයින් මෙම අධ්‍යනයේ දී හඳුනාගත හැකි වූ ගැටලු අවම මට්ටමක පවතී. සාහිත්‍යය විමර්ශනය තුළින් අනාවරණය කරගත හැකි වූයේ ආර්ථික මධ්‍යස්ථානයන් හි වෙළෙඳසැල්හිමියන්ගේ තෘප්තිමත්භාවය කෙරෙහි බලපාන සාධක හඳුනාගැනීම සඳහා සිදු කර ඇති අධ්‍යයනයන් අවම වන බවයි. එබැවින් මෙම අධ්‍යනය අනාගත පර්යේෂකයන්ට වැදගත් වනු ඇත.

ආශ්‍රිත ග්‍රන්ථ නාමාවලිය

Baddegamage, S., De Silva, L., & Goonetillake, M. (2022). *Information Management for Sri Lankan Vegetable Farmers: Effectiveness of ICT Applications*. <http://ir.kdu.ac.lk/handle/345/5299>

Capper, A. (1920). The Farmer's Attitude. *University of Northern Iowa*, 212, 156-167.

D.Levin, S. (1913). Wholesale Terminal Market in Germany and Their Effect on Food Costs and Conservation. *Sage Publications, Inc. in Association with the American Academy of Political Science*, 50, 153-165.

Harsha de silva, Ratnadiwakara, D., & Soysa, S. (2015). *Transaction Costs in Agriculture: From the Planting Decision to Selling at the Wholesale Market*. <https://ssrn.com/abstract=1555458>

- Herath, H. M. T. S. (2012). Factors Influencing on Perceived Post-Harvest Wastage of Vegetables and Fruit With special Reference to Dambulla Dedicated Economic Center. *University of Kelaniya, Sri Lanka*.
- Hibbard, B. H. (1923). The Farmers' Influence over Prices. *Oxford University Press on Behalf of the Agricultural & Applied Economics Association*, 5, 1–15.
- Kulathunga, M. R. D. L., Wijayawardena, M. A. A., & Naidu, R. (2021). *Heavy metal(loid)s and health risk assessment of Dambulla vegetable market in Sri Lanka*. <https://doi.org/10.1007/s10661-021-09020-2>
- Kumari, D. M. N. J., Weerahewa, & Hemachandra, D. (2021). *Spatial Integration of Vegetable Markets of Sri Lanka during COVID-19 Pandemic* [Tropical Agricultural Research]. University of Peradeniya.
- Michael, H. K., Christopher, J. N., John, N., & William, L. (2004). *Applied Linear Statistical Models* (5th ed.). www.Mhhe.com
- Palliyaguruge, J. I. A. (2007). *IT ENABLED BUSINESS MODEL FOR VEGETABLE FARMERS (CASE STUDY BASED ON DAMBULLA DEDICATED ECONOMIC CENTER)*.
- Rajapaksha, L., Gunathilake, D. C., Pathirana, S., & Fernando, T. (2021). Reducing post-harvest losses in fruits and vegetables for ensuring food security-Case of Sri Lanka. *National Engineering Research and Development Center, Sri Lanka*, 9(1).
- Rathnayaka, R. M. Y. L., Razmy, A. M., & Alibuhtto, M. C. (2016). A Comparison of Price Fluctuations for the Green Chilli and Tomato in Dambulla Dedicated Economic Center in Sri Lanka. *Faculty of Applied Sciences, South Eastern University of Sri Lanka*.
- Samuels, Peter and GilchristPeter, & Mollie. (2014). *Independent Samples t-test statstutor worksheet*. <http://www.statstutor.ac.uk/resources/uploaded/independentsamplestest3.pdf>.
- Sanayei, P. A., & Saneian, Z. S. (2013). *Analysis of Traditional Attributes and Website Attributes in Order to Improve Customers Trust in Electronic Banking (The Case of Customers of Mellat Bank, Iran, and Shiraz Branch)*. 3 No 11, 13. <https://doi.org/10.6007/IJARBSS/v3-i11/321>
- Sandareka, K., & Wedasinghe, n. (2019). Introducing E-Farmer Management System for Dedicated Economic Centers in Sri Lanka to Reengineer the Current Marketing Process. *Faculty of Computing, General Sri Kotelawala Defence University, Paper ID 409*, 8.

Santasombat, Y. (n.d.). AGRICULTURAL AND ECONOMIC PATTERNS. ANU Press.

Weerasinghe, K. P. W. D. R., & Priyadharsan, S. (2017). *FACTORS INFLUENCING ON EFFECTIVE HANDLING OF WASTAGE OF THE VEGETABLE MARKETING SYSTEM IN DAMBULLA DEDICATED ECONOMIC CENTER*. Department of Business and Management Studies, Trincomalee Campus, Eastern University of Sri Lanka.