

මේනකා නිශාන්ති  
සහකාර පුස්තකාලයාධිපති  
ශ්‍රී ජයවර්ධනපුර විශ්වවිද්‍යාලය

**මැටි රූප (Terra cotta Figuers) භාවිතයේ ආරම්භය හා විකාශනය**

ප්‍රාග් ඓතිහාසික යුගයේ පටන්ම මිනිසා තම සිතට නැගෙන හැඟීම් ප්‍රකාශයට පත්කිරීම සඳහා විවිධ ක්‍රම උපායන් අනුගමනය කර ඇත. එහි ප්‍රතිඵලයක් වශයෙන් ඔවුන් තමා ජීවත් වූ ගුහාවල තම සිතට නැගුණු හැඟීම් ප්‍රකාශයට පත් කිරීම සඳහා සිතුවම් නිර්මාණය කරන ලදී. ප්‍රාග් ඓතිහාසික මිනිසා කාලයාගේ ඇවෑමෙන් නියෝලිතික යුගයේදී මැටි භාණ්ඩ නිෂ්පාදනය සඳහා මූලික අඩිතාලම දමන ලදී. එසේම ඔවුන් තම ආගමික වතාවත් සඳහා මැටි රූප නිර්මාණය කිරීමට ද පටන් ගෙන ඇත. ප්‍රාග් ඓතිහාසික මිනිසා තමන්ගේ ජන ආගමේ වතාවත් සඳහා නිර්මාණය කළ මැටි රූප ප්‍රධාන වශයෙන් කොටස් දෙකකට බෙදා වෙන් කර දැක්විය හැකිය. එනම් ප්‍රාග් ඓතිහාසික මිනිසා තමන්ගේ ජන ආගමේ වතාවත් සඳහා නිර්මාණය කළ මැටි රූප ප්‍රධාන වශයෙන් කොටස් දෙකකට බෙදා වෙන් කර දැක්විය හැකිය. එනම් ප්‍රාග් ඓතිහාසික මිනිසුන් තමන්ගේ ජන ආගමේ වතාවත් සඳහා තැනූ මැටි රූප හා ඓතිහාසික කාලයේ සාදන ලද පැරණි ජන ආගමට සම්බන්ධකමක් නොමැති මැටි රූප යනුවෙනි (ගොඩකුඹුර, 1982:5).

ආදි කාලීන මිනිසාගේ සිතට නැගුණු භීතිය හා වේදනාව, ආශාව හා අප්‍රියතාවය වැනි හැඟීම් ප්‍රකාශ කිරීම සඳහා මැටි වලින් විවිධ රූප නිර්මාණය කරන්නට ඇත. ලෝකයේ පැරණි ශිෂ්ටාචාර රැසකම මේආකාරයට නිර්මාණය කරන ලද විවිධ වූ මැටි රූප රැසක්ම සොයා ගෙන ඇත. මේවා ලිංග හා යෝනි වන්දනාව සඳහා මෙන්ම ජගත් මාතාව හා පුරුෂ දෙවියා ඇදහීම සඳහා ද පැරණි ශිෂ්ටාචාරවල භාවිතා කළ බවට සාධක දක්නට ඇත. පැරණි ග්‍රීසියේ කෘෂි කාර්මික දේවතාවියක වූ 'ඩයනා' හා 'වර්බියුස්' දෙවියා අතර සශ්‍රීකත්වය පතා ලිංග පුජාවක් පැවැත්වූ බව සඳහන් වේ (ජයවර්ධන, 1985:28).

ඉන්දු නිම්න ශිෂ්ටාචාරයේ ද ලිංග පුජාව පැවැති බව මෙහෙන්දුජාරෝ, හරප්පා නටබුන් වලින් ලැබුණු ලිංග රූප වලින් තහවුරු වෙයි. හරප්පාවෙන් පමණක් ලිංග රූප 600කට වඩා වැඩි ප්‍රමාණයක් සොයා ගෙන ඇත ( විමලවංශ, 1964:28). මව් දෙවඟන හා ශිව දෙවියා අදහන්නට ඇතැයි සිතිය හැකි මේ සමාජයේ ලිංග හා යෝනි රූප දක්නට ලැබීම පුදුමයක් නොවේ. ලිංගය හෙවත් ලිංග සංකේතය පසුකාලීනව හින්දු ආගමේ ශිව සංකේතවත් විය. සාමාන්‍යයෙන් ශිව දෙවියා පුදනු ලබන්නේ පිලිමයක් ලෙස නොව, ලිංග සංකේතයේ ස්වරූපයෙනි. මේ නිසා ලිංග රූප, මෙහි සිටින පිරිමි දෙවියාගේ සංකේතය ලෙස පිදුම් ලබන්නට ඇත. එසේම ඊජිප්තුවේ "ඉසිස්" ග්‍රීකයේ "වනස්" යන දෙවඟනන් ගේ රූප සමඟ යෝනි රූපය ද පිදු බව සඳහන් කර ඇත (මුණසිංහ, 1967:200). ඉන්දු නිම්නයේ මව් දෙවඟනගේ සංකේතයක් ලෙස යෝනි රූප පිදීම ද සිදුකර ඇත. එංගලන්තය, ග්‍රීක ඊජිප්තුව, ට්‍රිපොලි, බල්ගේරියාව වැනි අපරදිග රටවල පෞරාණික පිදුම්

අතර මව් දෙවගන සහිත රූප සමග ලිංග යෝනි රූප පිළි බවට සාධක හමුව ඇත(මුණසිංහ,1967:200). මේ නිසා ශිව දෙවියා ඇදහීමේදී ඔහුගේ සංකේතයක් වශයෙන් ලිංග රූප පුජා කළාක් මෙන්. මව් දෙවගනගේ සංකේතයක් ලෙස යෝනි රූප පිළිම ඉන්දු නිම්නයේ මෙන්ම අපරදිග රටවල දැනටද ආරාධනා සිතිය හැකිය. එසේම මව් දෙවගන සිය සැමියා සමග සංසර්ගයේ යෙදීමේ ප්‍රතිඵලයක් වශයෙන් වෘක්ෂලතා ජනිත වන බව, අපරදිග රටවල අදහන ලදී. කෘෂිකර්මාන්තයේ සංවර්ධනය සඳහා මේ සෑම රටවල්ම මව් දෙවගන හා ඇගේ සැමියා සම්බන්ධ කොට ද, ඒ ඒ රටවල රජු හා රැජිණත් සම්බන්ධ කොට වාර්ෂික කාමෝත්සව පවත්වනු ලැබුවේ මේ අරමුණු මුල් කොට ගෙනය. ඇතැම් රටවල කෘෂිකර්මාන්තයේ අස්වැන්න වැඩි දියුණු කර ගැනීම සඳහා බීජ වපුරන විට ස්ත්‍රී පුරුෂයන් සංසර්ගයේ යොදවනු ලැබීය. මෙසේ ඇට වපුරන අවස්ථාවන්හි ස්ත්‍රී පුරුෂයන් මෙන් ම රජු හා දේවිය ද අස්වැන්නේ වර්ධනයපතා සංසර්ගයේ යෙදීම මෙම කාමෝත්සවවල අරමුණ විය. වර්තමානයේ මදුරාසියේ රාජපුරාණා ප්‍රදේශවල මෙවැනි කාමෝත්සවවල යම් යම් හටමුත් අංග ක්‍රියාවට නංවන බව සඳහන් වේ (මුණසිංහ,1967:201).

තවද පැරණි පර්සියාව, බැබිලෝනියාව, මිසර යනරටවල ද ලිංග පුජාව ව්‍යාප්තව තිබූ බවට සාධක ලැබිණි (ජයවර්ධන,1985:29). 18 වන රාජවංශ සමයේ දී මිසර දේශයේ වැසියන් හත්හෝර් (Hat - Hor)නම් ප්‍රජනන දේවතා දුවට ලියෙත්, ගලින් සහ මැටි බදාමයෙන් කල ලිංග රූප පුජා කර ඇත. තවද සාරාමෝ සහ වෘරාමෝ (Zaramo and Wazaramo) යන අප්‍රිකානු ගෝත්‍ර දෙක සිය දියණියන්ගේ වැඩිවිය පැමිණීමේ මඟුල් සඳහා ලිංගරූපී දැව බෝනික්කන් යොදා ගත් බවට සාධක පවතී. එසේම මිනිස් මුහුණ සහිත ලිංග රූපයක් පේරු ප්‍රදේශයේ පවත්නා වූ (Pachatnamu) ප්‍රදේශයෙන් හමු වී ඇති අතර තවද මැටි බදාම රූප ඇදහීම ජපානයේ ද ප්‍රචලිත වී තිබූ බවට සාක්ෂ්‍ය පවතී (Daraniyagala,1961:263).

මෙම ඇදහීම් ක්‍රමවල ඉහළම තත්ත්වයකට වර්ධනය වීම ඉන්දියාවේ දැකිය හැකිය. ලිංග පුජාව ව්‍යාප්තව පැවති ලෝකයේ සෑම ශිෂ්ටාචාරයකම ජගත් මාතාව පිළිම හෙවත් මව් දෙවගන පිළිම පැතිර තිබූ බවට සාධක පවතී.පෘථිවිය මාතාවක් සේ සලකා ඇයට වැඳුම් පිළිම කිරීම ආදි කාලීන මිනිසා අතර ප්‍රචලිතව පැවතුණි. ශ්‍රීකවරු ඇය “ Mother Goddess ” ලෙස හඳුන්වන ලදී. පෙරදිග හා මැද පෙරදිග රටවල ජගත් මාතාව විවිධ ස්වරූපයෙන් පුදන ලදී. හින්දු කථාන්තරවල ඇය පිලිබඳ සඳහන් වන්නේ මහී කාන්තාව රන් සිහසුනක සිටින බවත්, ඇගේ සිරුර නිල්වත් පැහැයෙන් යුක්තවන අතර අත් හතරක් සහිත ව සුදු හක්ගෙඩියක්, පියුමක් හා පුන් කලසක් දරා ගෙන සිටින බවත්, වාහනය කුකුළෙක් වන අතර අභය මුද්‍රාව පෙන්වන බවත්ය (ජයවර්ධන,1985:32).

ඉන්දියාවේ පංජාබ් ප්‍රදේශයේ හරප්පා, මොහෙන්දාජාරෝ, කුල්ලි, බලුකිස්ථාන්, සුන්ඩෙයි, දාබ්කෝට් යන ස්ථානවල තිබී ක්‍රි.පු.3000-1000 කාලයට අයත් ජගත් මාතා රූප හමු වී ඇත. මින් ඇතැම් රූප නිර්වස්ත්‍රව දක්වා ඇත. ඉන්දු නිම්නයේ ඇගේ රූපය සෑම ගෙදරකම තබා පුද පුජා කල බව, දුම් වැඳි කළු වී ඇති රූප වලින් පැහැදිලි වේ. ඉතා පැහැදිලි ලෙස ස්ත්‍රී යෝනිය පෙන්වන ජගත් මාතා

රෂපයක් පෙරියනොසුන්ඩෙයිති නිබි සොයා ගෙන ඇත. යෝනිය ජගන් මානාව හඳුන්වනු ලබන සංකේතය ලෙස ද හඳුන්වයි. ජගන් මානාව පිදිමේ පරමාර්ථය වූයේ පොළවේ සශ්‍රීකත්වය, වැඩි අස්වැන්න ලබා ගැනීමේ අදහසයි. ඉන්දු නිම්නයෙන් ලැබී ඇති ජගන් මානා මුද්‍රාවල ඉණාවටා මණීමේබලාව, ජටා ධාරාව, කන්වල හා ගෙල වටා ආභරණ ද දක්වා ඇත. ඇතැම් රෂපවල හිස් පළඳුනාවක් ද දක්නට ඇත (බස්නායක, 2002:19).

ඉන්දු නිම්නයේ බහුල වශයෙන් පුදනු ලැබූ මව් දෙවඟන, ජගන් මානාව සහිත රෂප හා මුද්‍රා සාම ප්‍රදේශයකින් ම විශාල සංඛ්‍යාවක් සොයාගෙන ඇත. මෙම ස්ත්‍රී රෂප ප්‍රධාන වශයෙන් වර්ග 4කට බෙදා දැක්විය හැකි බව පෝන් මාෂල් මහතා සඳහන් කරයි. එනම්

- කන්‍යා බව මුල් කොට ගෙන මව් දෙවඟන පිදිම මව් දෙවඟනගේ කන්‍යාබව හෙළි කරන රෂපවල දෙඅත්, පබළුවලින් ද බෙල්ල හා ඉග ආභරණ වලින් ද බහුලව සරසන ලද හිස් වැසුම් හා දෙදණ තෙක් ඇඳි රෙදි කඩක් ද සහිත ස්ත්‍රී රෂප මව් දෙවඟනගේ කන්‍යා අවස්ථාව විදහා දක්වන බව සඳහන් කරයි.

කන්‍යා අවස්ථාව නිරෂපනය කරන කාන්තා රෂප



(මූලාශ්‍රය : Mohenjodaro & the Indus Civilization)

- මාතෘත්වය මුල්කොට ගෙන මව් දෙවඟන පිදිම දුරුවෙකු වඩාගෙන, දුරුවාට කිරි පෙවීමට සැරසී සිටින ස්ත්‍රී රෂප හා ගර්භණී රෂප මව් දෙවඟනගේ මාතෘත්වය නිරෂපනය කරන බව සඳහන් කරයි.

දුරාවේකු වඩාගෙන කිරි පෙවීමට සැරසී සිටින ස්ත්‍රී රූප හා ගර්භණී අවස්ථාව නිරූපණය කරන කාන්තා රූප



(මූලාශ්‍රය : Mohenjodaro & the Indus Civilization)

- සශ්‍රීකත්වය මුල්කර ගෙන මව් දෙවඟන පිදීම පොළවෙන් මතු වන ආකාරයක් දක්වන, දෙපා හැති ස්ත්‍රී රූප හා යෝනියෙන් මතු වන ස්ත්‍රී රූප
- තැටියක් වැනි යමක් දෙඅතින් ගෙන සිටින ස්ත්‍රී රූප

මෙසේ වර්ග හතරකට ස්ත්‍රී රූප හා මුද්‍රා බෙදා වෙන් කර ඇතත් හතරවන වර්ගය හැර අනෙක් රූප හා මුද්‍රා තුන් වර්ගයම මව් දෙවඟන පිදීම පිළිබඳව හැඟීම් පළ කරන බව සඳහන් කරයි (Mashall,1931:49-52).

ප්‍රථමයෙන් සඳහන් කළ මව් දෙවඟනගේ කන්‍යා බව හෙලි කරන හිස් වැසුම් හා ආභරණවලින් බහුලව වූ ස්ත්‍රී රූප ඇනටෝලියා, ආර්කේඩියා, ක්‍රීට්, සයිප්‍රස්, සුසා ආදී මැද පෙරදිග පේරාණික සියලුම සහ්‍යත්වයන්ට අයත් වූ රටවල නටබුන් අතර තිබේ හමු වී ඇත(මුණසිංහ, 1967:196).

මෙම මුද්‍රා හා රූප ඉන්දු නිම්නයේ මෙන් ම මව් දෙවඟන පිදීම සඳහා වෙනත් රටවල ද යොදාගත් බව පිළිගැනෙන අතර ඇය විවිධ නම් වලින් හඳුන්වා ඇත.

එනම්

- භූමියේ දෙවගන
- සශ්‍රීකත්වය පිළිබඳ දෙවගන
- කෘෂිකර්මාන්තයේ දෙවගන
- සියලුම දෙවියන්ගේ දෙවගන
- විශ්වයේ මව

ආදී වශයෙන් විවිධ ඇදහිම් අරමුණු කොට ගෙන විවිධ රටවල ඇය පුදනු ලැබූ බව පැහැදිලි වේ. එයට අනුව පැහැදිලි වන්නේ ඉන්දු නිම්න හා අපරදිග රටවල් අතර සම්බන්ධතාවයක් තිබූ නිසා මෙවැනි ආගමික සමානතාවයක් ඇති විය හැකි බවය. මෙම කතෘ බව පිළිබිඹු කරන ස්ත්‍රී රූපයන්හි නිස්වැසුම්වල කළු පැහැ ගැන්වූ කුහරයක් දක්නට ලැබෙන බැවින් එම කුහරවල පහන් දැල්වා පූජා පවත්වන්නට ඇති බව මැකේ මහතා අදහස් කරයි (Mackey, 1948:261).

දරුවෙකු වඩාගෙන කිරි පෙවීමට සුදානමින් සිටින ස්ත්‍රී රූපයන් හා ගර්භණී රූපයන්ට සමාන රූප අපරදිග ශිෂ්ටාචාරයන්හි තිබී සොයා ගෙන ඇති බැවින්, ඉන්දු නිම්නයේ දරුවා සහිත ස්ත්‍රීයගේ රූප ද, අපරදිග ඇදහිම් අනුව ඇති වූවක් විය හැකිය. මැක්සිකෝ, කෙල්ටික්, ඊජිප්තුව වැනි පෞරාණික ශිෂ්ටාචාරයන්හි ද දරුවෙකු සහිත ස්ත්‍රී රූප දක්නට ලැබේ. ඔස්ට්‍රියාවේ තිබී සොයා ගත් රූප අතර ගර්භණී රූපයක්ද තිබී ඇත. ඊට අමතරව මැද පෙරදිග රටවල දරුවන් ප්‍රසූත කරන ස්ත්‍රීන්ගේ රූප ද හමු වී තිබේ (මුණසිංහ,1967:196-197). මෙයට අනුව පැහැදිලි වන්නේ පුරාණ ශිෂ්ටාචාරයන්හි හමු වූ මෙවැනි ස්ත්‍රී රූප මව් දෙවගනගේ මාතෘත්වය හඟවතැයි කිව හැකි බවය. ඉන්දු නිම්නයේ දක්නට ලැබුණු දරුවන් සහිත රූප හා ගර්භණී රූප ද, මැද පෙරදිග ශිෂ්ටාචාරයන්හි මෙන්ම මාතෘත්වයේ හැඟීමෙන් පිදුම් වලට භාජනය වන්නට ඇත.

දෙපා දක්නට නැති පොළවෙන් මතු වන ආකාරයේ ස්ත්‍රී රූප ඉන්දු නිම්නයේ “ සොහෙබ් සුන්දයි ” ප්‍රදේශයෙන් සොයා ගෙන ඇත. මේවායේ දෙපා දක්නට නැති අතර මව් දෙවගන පොළවෙන් මතු වන ස්වරූපය දක්නට ඇතැයි මැකේ මහතා අදහස් කරයි (Mackey, 1948:50).

දරුවන් අතින් ගෙන භූමියෙන් මතු වන අං සහිත මව් දෙවගනගේ රූප ග්‍රීසියෙන් ද ලැබී තිබේ. ඉන්දු නිම්නයෙන් හමු වූ තවත් එක් මුද්‍රාවක ස්ත්‍රී රූපය පොළවෙන් මතු වන ස්වරූපයක් හා යෝනියෙන් පැළැටියක් මතු වනු දක්නට ලැබෙන අතර, එම මුද්‍රාවේ අනෙක් පැත්තේ දැකැත්තක් අතින් ගත් මිනිස් රූපයක් ද දක්නට ලැබේ(මුණසිංහ,1967:159). තවත් මුද්‍රා කිහිපයකම දෙපසට විහිදී ගිය ධාන්‍ය කරල් දෙකක් මැද අං සහිත දෙවගනක් ද ඇයට වදින්නේකු ද දක්වා ඇත. ඉහත සඳහන් කළ මුද්‍රාවේ මව් දෙවගන පොළවෙන් මතු වන ස්වරූපයන් ස්ත්‍රී යෝනියෙන් පැළැටියක් මතු වන ස්වරූපයන් එකල මිනිසුන් විශ්වාස කළ ශාක සංහතියේ ප්‍රභවය පිළිබිඹු කරන්නක් ලෙස සැලකිය හැකිය. දැකැත්ත සලකුණ දක්නට ලැබීම අස්වනු කපා ගැනීමට යොදා ගත් ආයුධයේ ස්වරූපය දක්වයි. මෙම සලකුණු

දක්නට ලැබෙන නිසා ඉන්දු නිම්න වැසියා කෘෂිකර්මාන්ත කටයුතුවලට මුල් තැන දී ඒ වෙනුවෙන් වෙනම ඇඳහීම් ද පැවැත්වූ බව සිතිය හැකිය. එයට අනුව පෙනී යන්නේ ඉන්දු නිම්නයේ කෘෂිකර්මාන්තයේ සාර්ථකභාවය පතා මෙවැනි ස්ත්‍රී රූප පුදන්තට ඇති බවය. බටහිර ආසියා, මැද පෙරදිග ශිෂ්ටාචාරයන්හි මව් දෙවඟන පිදීම සශ්‍රීකත්වය, කෘෂිකර්මාන්තය මුල් කොට ගෙන කෙරුණු බව පිලිගෙන ඇති බැවින් කෘෂිකර්මාන්තය හා සශ්‍රීකත්වය වෙනුවෙන් මව් දෙවඟන පිදීමේ සිරිතක් තිබෙන්නට ඇත. මේ නිසා සියලුම ස්ත්‍රී රූප මව් දෙවඟන හා පෘථිවිය අතර සම්බන්ධය හෝ මව් දෙවඟන හා කෘෂිකර්මාන්තය අතර සම්බන්ධය හෙළි කරනු ඇතැයි ද ඇතැම් විට “ ජගත් මාතාව ” නිරූපණය කරතැයි ද කිව හැකිය. එයට අනුව පැහැදිලි වන්නේ ඉහත වර්ග තුනට අයත් ස්ත්‍රී රූප මැද පෙරදිග රටවල මෙන් ම ඉන්දු නිම්නයේ ද විවිධ අරමුණු පෙරදැරි කරගෙන පිදූ බවය.

එසේම ආර්යයන් මහිකත පිදූ බව සාග්වේදයේ සඳහන් වෙයි. එසේම මෙසපොතේමියාවේ ගොවින්දු ජගත් මාතාව පිදීම සිදුකර ඇත. මෙසපොතේමියාවේ සශ්‍රීකත්වය හා ගොවිතැන පිලිබඳ දෙවියා වූ “ තම්මස් ” හා “ ඉෂ්තාර් ” දෙවඟන වාර්ෂික කාමෝත්සවයකදී එක් කරන ලදී. මෙයට අනුව පැහැදිලි වන්නේ පැරණි ශිෂ්ටාචාර රැසකම මව් දෙවඟන හෙවත් ජගත් මාතාව පිදීම ප්‍රචලිතව තිබූ බවයි. ඉන්දු නිම්න ශිෂ්ටාචාරයේ වඩාත් ජනප්‍රිය අංශයක් ලෙස පුරුෂ දෙව්වරු පිදීම බහුල වශයෙන් දක්නට ලැබේ. මෙම පුරුෂ දෙව්වරු අතර වඩාත් ජනප්‍රිය පුරුෂ දෙවියා වූයේ යෝගී ඉරියව්වෙන් සිටින අං සහිත දෙවියායි (Marshall,1931:53-54). මෙහි දක්නට ඇති දෙවියා පසු කාලීනව හින්දු සමාජයේ ඇතිවූ ශිව දෙවියාගේ මූලාරම්භය බව පෝන් මාර්ෂල් මහතා පෙන්වා දෙයි (Marshall,1931:54-56). පසු කාලීනව හින්දු සමාජයේ පශුපති මහායෝගී තමුබ යන විවිධ නම් වලින් හඳුන්වනු ලැබූ ශිව දෙවියාට සමාන අංග ලක්ෂණ මෙහි දක්නට ලැබෙන දෙවියා තුලින් ද විද්‍යමාන වේ. මේ දෙවියා ද සතුන් පිරිවරාගෙන සිටින නිසා ශිවගේ පශුපති නාමයට ගැලපේ (බෞම්, 1995:26). ශිව දෙවියාගේ වාහනය වූ ගවයා ද ශිවගේ සංකේතය වූලිංග රූප ද ඉන්දු නිම්නයේ බහුලව සොයාගෙන ඇති බැවින් පසු කාලීනව හින්දු සමාජයේ පිදීමට භාජනය වූ ශිවගේ පූර්ව රූපය ලෙස මේ පුරුෂ දෙවියා පිදීම හැඳින්විය හැකිය.

පුරුෂ හිස් කිහිපයක්



(මූලාශ්‍රය : Mohenjodaro & the Indus Civilization)

එයට අනුව පැහැදිලි වන්නේ සෑම රටකම පාහේ ලිංග වන්දනාව ජගන් මාතාව මෙන්ම පුරුෂ දෙවියා පුදන ලද්දේ පුද පූජා හා කාමෝත්සව වලින් බවය. මේ සඳහා ඔවුන් ලියෙන්නේ මෙන්ම මැටි වලින් ද විවිධ රූප නිර්මාණය කර ඇත. මෙවැනි රූප නිර්මාණය කළා පමණක් නොව පුද පූජා හා කාමෝත්සව පවත්වා ඇත්තේ සශ්‍රීකත්වය හා අස්වැන්න හැඟවීම සඳහාය.

### ශ්‍රී ලංකාවේ මැටි රූප භාවිතය පිලිබඳ ඓතිහාසික සාධක

බුද්ධාගම ලංකාවට පැමිණීමට පෙර ලංකාවේ විවිධ පුද පූජා තිබී ඇත. පණ්ඩුකාභය රජුගේ කාලයේ පණ්ඩුකාභය රජු විභු රාජයා සමඟ සම අසුන් ගෙන රතී ක්‍රීඩා උත්සවයක් නැරඹූ බව මහාවංශයේ සඳහන් වේ (ම.ව. 10 පරි:84-88 ගාථා). මෙය සශ්‍රීකත්වය පතා පැවැත්වූ පුද පූජා උළෙලක් බව සඳහන් වේ. වෙස්සගිරි ශිලා ලේඛනයක සමපාද ත්‍රිකෝණාක මුදුන හරහා ඇඳි හරස් රේඛාවක් මත හැඟී සිටින යෂ්ටියක් සහිත ලාංඡනයක් දැකිය හැකිය. මෙය පැරණි කහවනු කාසි වල ද දැකිය හැකිය. ජෝන් ස්ටීල් වැනි විචාරකයන් මෙය පාර ලෞකික ජීවිතය පිළිබිඹු කරන සංකේතයක් බව ප්‍රකාශ කරයි. සමහර විද්වතුන් මෙය ලිංග පිදීමේ සංකේතයක් බව සඳහන් කරයි.

තවද පණ්ඩුකාභය රජු අනුරාධපුරයේ සිව්කාශාලා හා සොන්ටීසාලා කරවූ බව මහාවංශයේ සඳහන් වේ (ම.ව. 10 පරි:102 ගාථා). සිව්කාශාලා යනු ශිව ලිංගය තැබීම සඳහා සෑදූ දේවාල බවට පැහැදිලි වේ.

මෙසේ සශ්‍රීකත්වය පතා පැවැත්වූ පද පූජා වලින් සමහරක් ප්‍රාග් බෞද්ධ යුගයට ද අයත්වේ. කපී මඟුල් වශයෙන් අදත් ඉතිරිව පවතින්නේ මින් එක් අංශයකි. එනම් ඇසල පෙරහැර සඳහා ගිනෙලින් තෙමන ලද කනු සතරක් සිටවනු ලබයි. තවත් ක්‍රමයක් නම් “ කප්ප කණුව ” යැයි නම් කෙරෙන දල්වන ලද පහන් ඇති පැල් සතරක් මැද සිටුවන ලද කණුවක ගොනෙකු හෝ වෙනත් ඇති කරන සිව්පාවෙකු හෝ බැඳීම ගම්මඩු උලෙළක දී සිදුකරනු ලබයි (Daraniyagala, 1961:262). මෙවැනි ශාන්ති කර්ම සඳහා ද මූලික අභිචාරම වැටී ඇත්තේ ද ප්‍රාග් ඓතිහාසික යුගයේ සිට බව මෙයට අනුව පැහැදිලිය.

ලංකාවේ මෙම ඇඳහිමි වලින් ප්‍රාථමික ලක්ෂණ බොහෝමයක් වෙනස් නොකර පවත්වාගෙන පැමිණ ඇත.

මෙම කරුණු පදනම් කරගෙන ලංකාවේ ජගන් මාතාව පිදීම ව්‍යජ්න වී තිබුණේ දැයි විමසා බැලීම වැදගත්ය. පණ්ඩුකාභය රජු සමයේ මෙවැනි කාමෝත්සව පැවැත්වූ බව මහා වංශයේ සඳහන් වේ. මෙවැනි උත්සව පැවැත්වීමේ මූලික පරමාර්ථය වී ඇත්තේ ද පෘථිවියේ සශ්‍රීකත්වයයි. පණ්ඩුකාභය රජු පවා මේ උත්සව වලට සහභාගී විය. ලංකාවේ ලිංග පූජාව ගැන කරුණු දක්වන පී.ඊ.පී. දැරණියගල මහතා සඳහන් කරන්නේ සිගිරිය, තබ්බෙට්ට, විල්පත්තු යන ස්ථාන වලින් පොළොව කැණීමේ දී හමුවූ මැටි වලින් සෑදූ ස්ත්‍රී රූප, පුරුෂ රූප හා වලස්, අලි වැනි සතුන්ගේ රූප වර්ගයා බෝකිරීම සඳහාත් ඔවුන්ගේ වැඩිම සඳහාත් කැලෑවේ පීචන් වන සතුන්ගේත් ආරක්ෂාවීම සඳහාත්

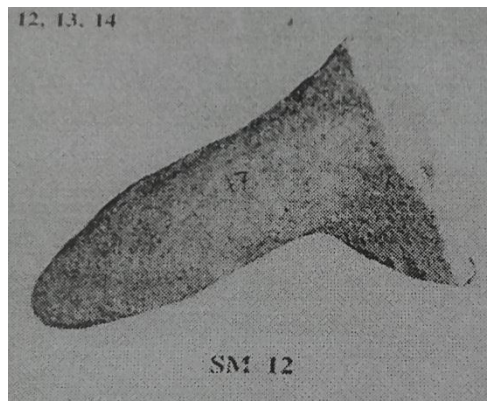
ලිංග පුජාව පැවැත් වූ බවය (ජයවර්ධන,1985:30). මෙසේ ලිංග පුජාව පැවැත්වීම සඳහා තෝරා ගෙන ඇත්තේ ගංගා මිටියාවත් නැතිනම් වැව් ආශ්‍රිත ප්‍රදේශය. ලංකාවෙන් හමුවී ඇති ලිංග රූප ඉන්දු නිම්න ශිෂ්ටාචාරයෙන් හමුවී ඇති ලිංග රූපවලට යම් සමානතාවයක් දක්වයි.

ඉන්දු නිම්නයෙන් හමු වූ ලිංග රූප



(මූලාශ්‍රය : Mohenjodaro & the Indus Civilization)

ලංකාවෙන් හමු වූ ලිංග රූප



(මූලාශ්‍රය : Settlement Archaeology of The Sigiriya – Dambulla Region)

ලංකාවෙන් හමු වී ඇති ලිංග රූප මෙන්ම, ස්ත්‍රී හා පුරුෂ රූප ද ඉන්දු නිම්න ශිෂ්ටාචාරයෙන් හමු වූ ස්ත්‍රී හා පුරුෂ රූපවලට සමානතාවයක් දක්වයි. ඉන්දු නිම්නයෙන් හමු වූ කහසා අවස්ථාව නිරූපණය



කරන රූපවලට සමාන රූප ලංකාවෙන් ද ලැබී ඇත. ලංකාවෙන් හමු වී ඇති කාන්තා රූපවල ගෞරව හා කන්වලආභරණ දැක්විය හැකිය.

කන්තා අවස්ථාව නිරූපණය කරන කාන්තා රූප



RAN/97/TCB/2458



RAN/97/TCB/2447

(මූලාශ්‍රය : අනුරාධපුර පුරාවිද්‍යා දෙපාර්තමේන්තුවේ කැණීම් සහ දත්ත විශ්ලේෂණ ආයතනයේ

මැටි රූප එකතුව)



(මූලාශ්‍රය : කොළඹ ජාතික කෞතුකාගාරයේ මැටි රූප එකතුව)

එසේම ගර්භණී අවස්ථාව දක්වන ස්ත්‍රී රූප ද ලංකාවෙන් හමු වී ඇත. උදාහරණ වශයෙන් රාජාංගනය හන්ට්කුවිච් විහාර කෞතුකාගාරයේ ඇති කාන්තා රූපය දැක්විය හැකිය.

ගර්භණී අවස්ථාව නිරූපණය කරන කාන්තා රූප



අංක: 23 I

(මූලාශ්‍රය : රාජාංගනය හත්ථිකුච්චි විහාර කෞතුකාගාරය)

එසේම කොළඹ කෞතුකාගාරයේ මැටි රූප එකතුවෙහි දුරුවන් වඩාගෙන සිටින ස්ත්‍රී රූප දක්නට ඇත. එම රූප ඉන්දු නිම්නයෙන් හමු වූ ස්ත්‍රී රූපවලට සමානතාවයක් දක්වයි.

දුරුවෙක් වඩාගෙන සිටින කාන්තා රූප



(මූලාශ්‍රය : කොළඹ ජාතික කෞතුකාගාරයේ මැටි රූප එකතුව)

එසේම සශ්‍රීකත්වය හැඟවීම සඳහා නිර්මාණය කළ රූප අතර එක් පියයුරක් අතින් අල්ලා සිටින ස්ත්‍රී රූප ද ලංකාවෙන් හමු වී ඇත.

සශ්‍රීකත්වය හැඟවන කාන්තා රූප



RAN/97/TCB/2313

(මූලාශ්‍රය : අනුරාධපුර පුරාවිද්‍යා දෙපාර්තමේන්තුවේ කැණීම් සහ දත්ත විශ්ලේෂණ ආයතනයේ

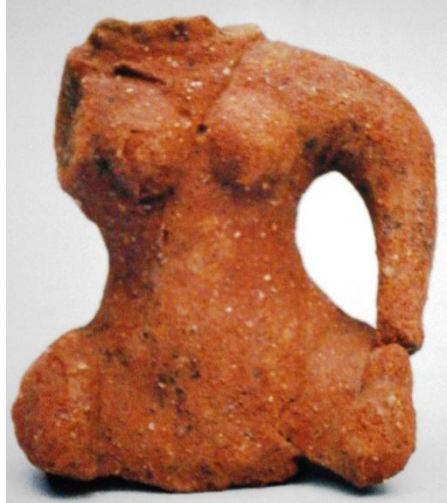
මැටි රූප එකතුව)



(මූලාශ්‍රය : කොළඹ ජාතික කෞතුකාගාරයේ මැටි රූප එකතුව)

මාෂල් මහතා සඳහන් කර ඇති ආකාරයට පොළොවෙන් මතු වන ආකාරයට නිර්මාණය කර ඇති ස්ත්‍රී රූපවලට සමාන ස්ත්‍රී රූප ලංකාවේදී හමු වී ඇත.

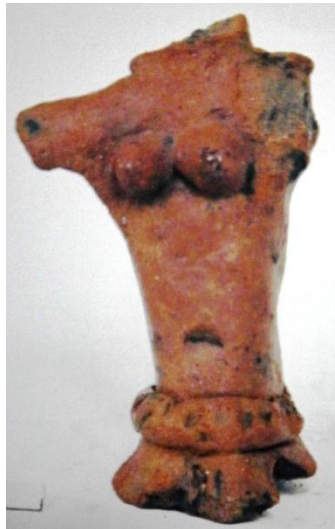
පොළොවෙන් මතු වන ආකාරය දක්වන කාන්තා රූප



RAN/97/TCB/2493

(මූලාශ්‍රය : අනුරාධපුර පුරාවිද්‍යා දෙපාර්තමේන්තුවේ කැණීම් සහ දත්ත විශ්ලේෂණ ආයතනයේ

මැටි රූප එකතුව)



(මූලාශ්‍රය : කොළඹ ජාතික කෞතුකාගාරයේ මැටි රූප එකතුව)

මෙයට අනුව පැහැදිලි වන්නේ “ මාතෘ දේවිය ” පූජාව සෙසු රටවල මෙන්ම ලංකාවේදී ඉතාමත් ප්‍රචලිත වී තිබූ බවයි. ජගත් මාතාව පිදිම නමින් ප්‍රකට වූ මෙය පසුකාලෙක නොයෙක් මුහුණුවරින්

ලොව පුරා පැතිර ගොස් ඇති බව පෙනේ. බෞද්ධයන් අතර පොළොව මහී කාන්තාව නමින් හඳුන්වන්නේ මේ ජගත් මාතාව විය හැකිය. උමා, දුර්ගා, කාලි යන නම් වලින් හඳුන්වන්නේ මෙම ජගත් මාතාව යැයි විශ්වාස කරන පිරිසක් ද වෙති (විමලවංශ, 1964:105 - 106).

මෙම ස්ත්‍රී රූපවලට අමතරව පුරුෂ රූප ද හමු වී ඇත. මෙම පුරුෂ රූප ඉන්දු නිම්නයෙන් හමු වී ඇති පුරුෂ රූපවලට සමානතාවයක් දක්වයි. හරප්පාවෙන් ලැබී ඇති පුරුෂ රූ වලට සමානතාවයක් දක්වන පුරුෂ රූප ලංකාවෙන් ද ලැබී ඇත.

ඉන්දු නිම්න පුරුෂ රූපවලට සමානත්වයක් දක්වන පුරුෂ රූප



C/1/15

(මූලාශ්‍රය : අනුරාධපුර පුරාවිද්‍යා දෙපාර්තමේන්තුවේ කෞතුකාගාරයේ මැටි රූප එකතුව)



RAN/97/TCB/2493

(මූලාශ්‍රය : අනුරාධපුර පුරාවිද්‍යා දෙපාර්තමේන්තුවේ කැණීම් සහ දැන්ව විශ්ලේෂණ ආයතනයේ මැටි රූප එකතුව)



(මූලාශ්‍රය : කොළඹ ජාතික කෞතුකාගාරයේ මැටි රූප එකතුව)

ලෝකයේ පැරණි ශිෂ්ටාචාරවලින් මෙන්ම ලංකාවෙන් ද ලිංග රූප හමු වී තිබුණත් ස්ත්‍රී යෝනිය පෙන්නවන රූප හමු වූ බවට මෙතෙක් වාර්තා වී නොමැති අතර පුරුෂ ලිංගයේ එක් පැත්තක ස්ත්‍රී අංග ලක්ෂණ නිර්මාණය කර තිබෙන ලිංග රූපී ස්ත්‍රී රූප හමු වී ඇත. උදාහරණ වශයෙන් කොළඹ කෞතුකාගාරයේ ඇති සීගිරියෙන් හමු වී ඇති ලිංග රූපී ස්ත්‍රී රූප පෙන්වා දිය හැකිය.

ලිංග රූපී මැටි රූප



(මූලාශ්‍රය : කොළඹ ජාතික කෞතුකාගාරයේ මැටි රූප එකතුව)

එයට අනුව පැහැදිලි වන්නේ ලෝකයේ වෙනත් රටවල මෙන් ම ලංකාවේ ද ස්ත්‍රීකත්වය හා අස්වැන්න හැඟවීම සඳහා විවිධ වූ අභිචාර උළෙලවල් හා පුදපූජා පැවැත් වූ බවයි.

## ආශ්‍රිත ග්‍රන්ථ නාමාවලිය

01. මහාවංශය, ශ්‍රී සුමංගලාභිධාන හා බඳුවන්නාමාට්ටි,(1996), දිපානී මුද්‍රණ ප්‍රකාශන ආයතනය, ගංගොඩවිල, නුගේගොඩ.
02. ගොඩකුඹුර,චාල්ස්.,(1982), මැටි රූප, පුරාවිද්‍යා දෙපාර්තමේන්තුව, කොළඹ.
03. ජයවර්ධන,එස්.කේ.,(1985),පැරණි ලංකාවේ ආගම් හා පුද පූජා,ගුණසේන සහ සමාගම,කොළඹ.
04. බස්නායක,එච්.ටී.,(2002),ඉන්දියාවේ බෞද්ධ කලා ශිල්ප,එස් ගොඩගේ සහ සහෝදරයෝ,කොළඹ.
05. බණ්ඩාර, ඒ.එල්.,(1995), අසිරිමත් ඉන්දියාව, අධ්‍යාපන ප්‍රකාශන දෙපාර්තමේන්තුව.
06. මුණසිංහ,හේවා බන්දුසේන,(1967), සවිස්තර භාරතීය ඉතිහාසය(පුරාණ යුගය), ශ්‍රී ලංකා සරසවි සේවක සංගමය, බද්දේගම.

## References

01. Deraniyagala,P.E.P.(1961),”Some New Records of the Tabbova – Maradanmaduva Culture of Ceylon”, Spolia Zeylanica,Vol.29,Part II, The National Museums, Ceylon.
02. Mackay,E.J.H., (1948), Indus Civilization, London.
03. Marshall,J.(1931),Mohandojaro & the Hindus Civilization,Vol.I, New Delhi.
04. Marshall,J.(1931),Mohandojaro & the Hindus Civilization,Vol.III, New Delhi.